

# **KURUM İÇ DEĞERLENDİRME RAPORU**

**KİLİS 7 ARALIK ÜNİVERSİTESİ**

**2019**

# GİRİŞ

## İletişim Bilgileri

Kalite Komisyonu Başkanı: Prof. Dr. Mustafa Doğan KARACOŞKUN (Rektör)

Adres: Mehmet Sanlı Mah. Doğan Güreş Paşa Bul. No:84 KİLİS

Tel: +90 348 814 26 66

Fax: +90 348 813 93 24

GSM: +90 530 023 55 79

E-Posta: [rektor@kilis.edu.tr](mailto:rektor@kilis.edu.tr)

## Tarihsel Gelişim

Kilis 7 Aralık Üniversitesi 1987 yılında Kilis Meslek Yüksekokulu'nun kurulması ile eğitim-öğretim faaliyetlerine başlamıştır. Üniversitemiz 29 Mayıs 2007 tarih ve 26536 sayılı Resmî Gazete'de yayımlanarak yürürlüğe giren 5662 sayılı kanunla kurulmuştur.1998 yılında Muallim Rıfat Eğitim Fakültesi, 1997 yılında Yusuf Şerefoğlu Sağlık Yüksekokulu, 2003 yılında Fen-Edebiyat Fakültesi, 2007 yılında İktisadi ve İdari Bilimler Fakültesi, Sağlık Hizmetleri Meslek Yüksekokulu, Fen ve Sosyal Bilimler Enstitüleri, 2010 yılında Mühendislik-Mimarlık Fakültesi, Beden Eğitimi ve Spor Yüksekokulu (BESYO), 2012 yılında İlahiyat Fakültesi ve Sağlık Bilimleri Enstitüsü, 2013 yılında Ziraat Fakültesi, 2017 yılında Teknik Bilimler Meslek Yüksekokulu (Kilis Meslek Yüksek Okulunun adı Teknik Bilimler Meslek Yüksekokulu olarak değişmiştir), Turizm ve Otelcilik Meslek Yüksekokulu ve Sosyal Bilimler Meslek Yüksekokulu ve 2018 yılında ise Yusuf Şerefoğlu Sağlık Bilimleri Fakültesi (Yusuf Şerefoğlu Sağlık Yüksekokulu'nun adı değiştirilmiş ve bahsi geçen fakülteye dönüştürülmüştür), Uygulamalı Bilimler Fakültesi ve Yabancı Diller Yüksekokulu'nun kurulması ile öğretim faaliyetlerine devam etmiştir. 2019 yılında enstitüler Kilis 7 Aralık Üniversitesi Lisansüstü Eğitim Enstitüsü adı altında birleştirilmiştir.

Üniversitemiz halihazırda 8 fakülte (Fen-Edebiyat Fakültesi, İktisadi ve İdari Bilimler Fakültesi, Muallim Rıfat Eğitim Fakültesi, Mühendislik-Mimarlık Fakültesi, İlahiyat Fakültesi, Ziraat Fakültesi, Yusuf Şerefoğlu Sağlık Bilimleri Fakültesi ve Uygulamalı Bilimler Fakültesi), 2 yüksekokul (Beden Eğitimi ve Spor Yüksekokulu ve Yabancı Diller Yüksekokulu), 4 meslek yüksekokulu (Sosyal Bilimler MYO, Teknik Bilimler MYO, Turizm ve Otelcilik MYO ve Sağlık Hizmetleri MYO), 1 enstitü (Lisansüstü Eğitim Enstitüsü) ve 13 uygulama ve araştırma merkezi ile gelişmekte olan bir kurumdur.

Merkez Yerleşke, Karataş Yerleşkesi ve Mercidabık Yerleşkesi olmak üzere 3 yerleşkede faaliyetlerine devam eden Üniversitemizde ön lisans, lisans ve yüksek lisans düzeyinde yaklaşık 11.000 öğrenci öğrenim görmekte, 429 akademik ve 354 idari personel görev yapmaktadır.

## Misyonumuz

İnsan odaklı eğitim-öğretim, araştırma-geliştirme faaliyetlerinin yanı sıra sorgulayıcı, yaşam boyu öğrenmeyi ilke edinmiş, bilimsel düşünmeyi öğrenmiş nitelikli bireyler yetiştirerek, kentin, bölgenin ve ülkenin kalkınmasına katkı sağlamaktır.

## Vizyonumuz

Altyapısını geliştirip ve personel niteliğini güçlendirerek, bulunduğu bölgenin ihtiyaçlarına göre ihtisaslaşmış, çeşitli araştırma-geliştirme ve projeler ile kente ve ülkeye katkı sunan bir eğitim ve bilim merkezi olmaktır.

## **Değerlerimiz**

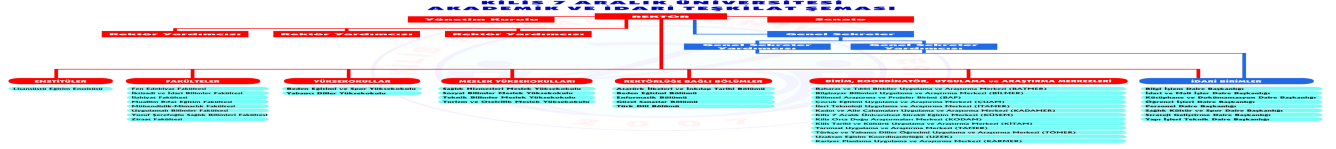
Kamu kaynaklarının etkin ve verimli kullanılması, katılımcılık, çözüm odaklılık, bilimsel etik ve dürüstlük, bilimsel özgürlük ve adalettir.

## **Hedeflerimiz**

- Eğitim programlarını çağın gereklerine uygun olarak modernize etmek ve öğrenci niteliğini yükseltmek,
- Değişim programlarında anlaşma ve işbirliği yapılan üniversite sayısını artırarak bilimsel ve kültürel ilişkileri geliştirmek,
- Öğrencilerimizin kampüs yaşamına ve şehirdeki sosyal yaşama, eğitim-öğretim sonrası iş yaşamına hızlı ve kolay uyum sağlamaları için düzenlenen bilimsel, kültürel ve sosyal faaliyetleri arttırmak ve projeler geliştirmek,
- Engelli öğrencilerimiz ve personellerimiz için pozitif ayrımcılık yapmak,
- Öğretim elemanı kadrosunu nicelik bakımından güçlendirerek öğretim elemanı başına düşen öğrenci sayısını Türkiye ortalamasına yaklaştırmak,
- Çeşitli nedenlerle öğrenci alamayan fakülte ve yüksekokullarda eksiklikleri tamamlayarak öğrenci almak ve bölgenin ihtiyaçlarına uygun yeni fakülte, meslek yüksekokulu, yüksekokul ve bölümler açmak,
- Araştırma ve geliştirme altyapısını güçlendirerek ulusal ve uluslararası destekli proje sayısını arttırmak,
- Kilis'in potansiyeline uygun zeytin ve üzüm başta olmak üzere tarımla ilgili yenilikleri çiftçilere tanıtarak, çiftçileri katma değeri yüksek üretim modellerine yönlendirmek,
- Bölgenin ve Kilis'in tarihine, kültürüne yönelik bilimsel araştırmalar yaparak bu çalışmaların odak noktası konumuna gelmek,
- Üniversitemizin indekslere giren bilimsel yayın sayısını artırarak URAP ve diğer sıralamalardaki yerini yükseltmek,
- Üniversite-sanayi iş birliği modeli kurmak,
- Akademik/idari personelin nitelik yönünden gelişimini ve kurumsal yönetişimi sağlamak,
- Akademik ve idari personelin çalışma ve sosyal hayatına yönelik projeler ve faaliyetler ile kurumsal aidiyeti arttırmak,
- Hedefleri daha etkin gerçekleştirebilmek için gelirlerin arttırılmasını sağlamak,
- Stratejik yönetimi etkinleştirerek kurumsallaşmayı, idari ve mali sürdürülebilirliği sağlamak,
- Fiziki altyapı ve üstyapıyı güçlendirerek üniversitemizin hizmet kalitesini yükseltmek,
- Bilgi teknolojileri altyapısını çağın gereklerine uygun olarak modernize etmek,
- Kentin ve Kilis halkının sosyo-kültürel ve ekonomik gelişimine katkı sağlamak,
- Üniversitemizin ve Kilis'in tanıtımına yönelik yerel paydaşlarla birlikte projeler üretmektir.

## **Organizasyon**

## **Yapısı**



## A. KALİTE GÜVENCESİ SİSTEMİ

### 1. Misyon ve Stratejik Amaçlar

Üniversitemiz Kalite Politikası aşağıda verilmiştir. Kalite Politikası belgemiz ayrıca kanıtlar kısmına eklenmiştir.

Kilis 7 Aralık Üniversitesi,

- Öğrencilerine çağın gerektirdiği nitelik ve becerileri kazandırmaya yönelik, evrensel ve yerel değerlere dayalı bir eğitim verir.
- Araştırma - Geliştirme faaliyetlerinde uygulanabilirlik ve yerel ihtiyaçları öncelikle prensibini benimsemiştir.
- Akademik ve idari bütün faaliyetlerinde başta öğrencileri ve çalışanları olmak üzere tüm paydaşların memnuniyetini önemser.
- Kurumsal misyonunu gerçekleştirmek ve hedeflerine ulaşmak için sürekli gelişmeyi ve yenilenmeyi içeren bir kalite anlayışı ile hareket eder.

Bu bağlamda, yapılan analizler ve değerlendirmeler sonucu 2018-2022 dönemi stratejik planımızın 5 tema üzerine oturtulması kararlaştırılmıştır. Bunlar şöyle sıralanabilir:

1. Eğitim ve Öğretim
2. Araştırma ve Geliştirme
3. Personel (Akademik-İdari) ve Kurumsal Yapı
4. Fiziki Altyapı ve Üstyapı
5. Bölge-Kent

Bu temalardan hareketle, stratejik amaç ve hedefler ile bu amaç ve hedeflere ulaşmayı sağlayacak stratejiler belirlenmiş ve performans göstergeleri oluşturulmuştur. Bunları şu şekilde ifade etmek mümkündür:

**STRATEJİK AMAÇ 1:**Yükseköğretimin amacına ve günümüz koşullarına uygun çağdaş, kaliteli eğitim-öğretim için çalışmalar yaparak eğitim öğretimin niteliğinin yükseltilmesi ve nitelikli bireyler yetiştirilmesi

**Hedef 1.1:** Eğitim programlarını çağın gereklerine uygun modernize etmek ve öğrenci niteliğini yükseltmek

Stratejiler:

- Öğretim programlarının uluslararası akreditasyon sağlama girişimlerinin desteklenmesi

- Uzaktan eğitim sisteminin hayata geçirilmesi
- Programlarda İngilizce hazırlık sınıfı uygulanması
- Başarılı ve ihtiyaç sahibi öğrencilere burs imkânlarının geliştirilmesi

**Hedef 1.2:** Değişim programlarında anlaşma ve iş birliği yapılan üniversite sayısını arttırarak bilimsel ve kültürel ilişkileri geliştirmek

Stratejiler:

- Öğretim elemanı ve öğrencilerin yabancı dil konusunda TÖMER aracılığıyla desteklenmesi
- Değişim programları hakkında bilgi eksikliklerinin Dış İlişkiler Ofisi aracılığıyla giderilmesi ve danışmanlık hizmetlerinin sunulması
- Öğrenci ve akademik personel hareketliliğinin arttırılması

**Hedef 1.3:** Öğrencilerimizin kampüs yaşamına ve şehirdeki sosyal yaşama, eğitim-öğretim sonrası iş yaşamına hızlı ve kolay uyum sağlamaları için düzenlenen bilimsel, kültürel ve sosyal faaliyetleri arttırmak ve projeler geliştirmek

Stratejiler:

- Öğrenciler için oryantasyon programlarının uygulanması ve üniversiteyi tanıtıcı materyallerin hazırlanması
- Teknik gezilerin düzenlenmesi
- Üniversite bünyesinde bilimsel toplantılar düzenlenmesi
- Staj hareketliliğinin sağlanması ve ulusal/uluslararası staj olanaklarının arttırılması için çalışmalar yapılması
- Öğrenci toplulukları tarafından ulusal ve uluslararası etkinlikler düzenlemesi ve öğrenci topluluklarının ulusal ve uluslararası etkinliklere katılımının sağlanması
- Kariyer Planlama Uygulama ve Araştırma Merkezi'nin etkinliğinin arttırılması ve KÜSEM aracılığıyla mesleki kursların düzenlenmesi
- Öğrencilerin üniversite bünyesinde yarı zamanlı çalıştırılması

**Hedef 1.4:** Engelli öğrencilerimiz ve personellerimiz için pozitif ayrımcılık yapmak

Stratejiler:

- Engelli öğrencilerin sosyo-ekonomik durumlarını dikkate alarak, her türlü maddi imkânlardan öncelikli olarak yararlanmalarına önem verilmesi (burs ve çalışma imkânları)
- Derslik ve her türlü eğitim-öğretim araç ve gereçlerinden yararlanmakta güçlük çeken engelli öğrencilerimizin ve personellerimizin bu yöndeki istek ve taleplerinin öncelikli olarak değerlendirilmesi ve her türlü desteğin sağlanması
- Engelli öğrenci ve personellerin talepleri doğrultusunda engel durumları da dikkate alınarak sosyal aktivitelere katılabilmeleri için üniversitemiz bünyesinde gerekli imkânların oluşturulması
- İnternet sitesinin engelli bireylerin kullanımına uygun hale getirilmesi

**Hedef 1.5:** Öğretim elemanı kadrosunu nicelik bakımından güçlendirerek öğretim elemanı başına düşen öğrenci sayısını Türkiye ortalamasına yaklaştırmak

Stratejiler:

- Geliştirme ödeneğinin iyileştirilmesi yönünde çalışmaların yapılması
- Sosyal imkânların geliştirilerek, öğretim elemanları için üniversitenin cazip hale getirilmesi
- Lisansüstü Eğitim Enstitüsü'ndeki eksikliklerin tamamlanarak program sayısının ve öğrenci sayısının arttırılması
- Akademik kriterleri sağlamış öğretim elemanlarının hak edilen kadrolara geçişleri için gerekli çalışmaların yapılması

**Hedef 1.6:** Plan dönemi içinde, eksiklikler nedeniyle öğrenci alamayan fakülte ve yüksekokullarda eksiklikleri tamamlayarak öğrenci almak ve bölgenin ihtiyaçlarına uygun yeni fakülte, meslek yüksekokulu, yüksekokul ve bölümler açmak

Stratejiler:

- Yeni açılan program ve bölümlere öğrenci talep edilmesi
- Konservatuvar açılması için gerekli çalışmaların başlatılarak yeterli öğretim üyesi/elamanı bulunması ile birlikte konservatuvarın açılması
- Bölgenin durumu değerlendirilerek ihtiyaçlar doğrultusunda Arapça yeni bölümlerin açılması
- Tıp Fakültesi açılması için çalışmalar yürütülmesi
- Fizik Tedavi ve Rehabilitasyon Meslek Yüksekokulu açılması için çalışmalar yürütülmesi

**STRATEJİK AMAÇ 2:**Ulusal ve yerel paydaşlarla işbirliği içinde ülkenin kalkınmasına yönelik çalışmalar yapılması ve bölgesel/kentsel gelişmeyi sağlayıcı araştırma geliştirme çalışmaları yaparak bilimsel yayınlar ile buna katkıda bulunulması

**Hedef 2.1:** Araştırma ve geliştirme altyapısını güçlendirerek ulusal ve uluslararası destekli proje sayısını arttırmak

Stratejiler:

- Üye olunan veritabanı sayısının artırılması
- Öğretim elemanlarının kitap ve periyodik yayın taleplerinin düzenli olarak toplanması ve bu taleplerin kütüphaneye sağlanarak araştırmacıların kullanımına sunulması
- Sosyal ve beşerî bilim dallarında, ihtiyaç ve talepler doğrultusunda ihtisas kütüphanelerinin oluşturulması
- Merkez laboratuvarın fiziki imkânlarının güçlendirilerek aktif hale getirilmesi
- Laboratuvarın akreditasyonunun sağlanması ve bölge sanayisine yönelik hizmet verilmesi
- BAP biriminin etkinliğinin artırılması ve bürokratik işlemler yönünden öğretim üyelerine destek verilmesi
- BAP aracılığıyla proje danışmanlık desteği verilmesi ve proje hazırlama yetkinlik düzeyinin yükseltilmesi
- BAP dışı fonlardan (Kalkınma Bakanlığı, AB, TÜBİTAK vb.) daha fazla yararlanmanın teşvik edilmesi
- Doktora sonrası yurtdışı araştırma programlarına katılımın birimlerin işleyişini aksatmayacak şekilde teşvik edilmesi
- Mevcut araştırma merkezlerinin desteklenerek nitelikli bilimsel çalışma sayısının artırılması

**Hedef 2.2:** Kilis'in potansiyeline uygun zeytin ve üzüm üretimi ile ilgili yenilikleri çiftçilere tanıtarak, çiftçileri katma değeri yüksek üretim modeline yönlendirmek

Stratejiler:

- Üretim uygulama modellerinin geliştirilmesi
- Eğitim ve toplantıların organize edilmesi
- TAMER tarafından araştırma geliştirme projeleri üretilmesi

**Hedef 2.3:** Bölgenin ve Kilis'in tarihine, kültürüne yönelik bilimsel araştırmalar yaparak bu çalışmaların odak noktası konumuna gelmek

Stratejiler:

- Başta Suriye olmak üzere Ortadoğu ülke ve insanları üzerine bilimsel çalışmalar yapılması

**Hedef 2.4:** Plan dönemi içinde üniversitemizin indekslere giren bilimsel yayın sayısını arttırarak URAP sıralamasındaki yerini yükseltmek

Stratejiler:

- Öğretim elemanı kadrosunun nicelik olarak güçlenmesi ile ders yükünün azaltılması ve bilimsel yayın

için zaman tasarrufunun sağlanması

- Öğretim elemanlarının dil konusunda desteklenmesi (tercüme ve yurtdışı tecrübe)

**Hedef 2.5:** Üniversite-Sanayi İş Birliği modeli kurmak

Stratejiler:

- TÜBİTAK desteği sağlanarak teknoloji transfer ofisinin kurulması ve ofise işlerlik kazandırılması
- TÜBİTAK Üniversite-Sanayi İşbirliği Destek Programından yararlanılması
- Bölge sanayinin ihtiyaç duyduğu bilgi ve teknolojinin üretilmesi
- Bilgi ve teknoloji transferi ile bölgedeki işletmelerin rekabet gücüne destek verilmesi
- Merkez laboratuvarın akredite edilmesi sonrası üniversite sanayi iş birliğine hizmet edilmesi

**STRATEJİK AMAÇ 3:** Kilis 7 Aralık Üniversitesinin misyonuna uygun olarak, vizyonunu gerçekleştirmek için kurumsal yapının geliştirilmesi ve akademik/idari personelin gelişimine katkıda bulunarak verimliliğinin artırılması

**Hedef 3.1:** Akademik/idari personelin nitelik yönünden gelişimini ve kurumsal yönetişimi sağlamak

Stratejiler:

- Hizmetiçi eğitimler düzenlenmesi
- Düzenlenen ulusal/uluslararası konferans, sempozyum ve çalıştaylara katılım sağlanması
- Akademik personelin yurtiçi ve yurtdışı bilimsel toplantılara katılması
- İhtiyaç duyulan konularda eğitim programları ve seminerler düzenlenmesi
- Ödül sisteminin geliştirilmesi (akademik ve idari)
- Akademik çalışma desteklerinin iyileştirilmesi
- Her akademik birimde düzenli olarak rektör düzeyinde düzenlenen toplantılar ile sorun ve taleplerin dinlenerek çözümler üretilmesi

**Hedef 3.2:** Akademik ve idari personelin çalışma ve sosyal hayatına yönelik projeler ve faaliyetler ile kurumsal aidiyeti arttırmak

Stratejiler:

- Okul öncesi eğitim ve ilköğretim kurumlarının açılması
- Memnuniyet anketlerinin düzenlenmesi ve beklentilerin değerlendirilmesi
- Özlük hakları, görevde yükselme ve unvan değişikliği konularında çalışmalar ve iyileştirmeler yapılması
- Talep durumuna göre konut edindirme amacıyla TOKİ ile protokol yapılması
- Yemekhanelerin fiziki koşullar, hizmet kalitesi ve maliyetlerine yönelik iyileştirmeler yapılması

**Hedef 3.3:** Amaç ve hedefleri gerçekleştirerek vizyonumuza ulaşmak için gelirlerin arttırılmasını sağlamak

Stratejiler:

- Döner sermaye gelirlerinin arttırılmasına yönelik çalışmalar yapılması
- Öz gelirlerin arttırılması için çalışmalar yapılması
- Zeytine yönelik çalışmalar ile zeytinyağı markası oluşturularak döner sermaye gelirlerine katkı yapılması

**Hedef 3.4:** Stratejik yönetimi etkinleştirerek; kurumsallaşmayı, idari ve mali sürdürülebilirliği sağlamak

Stratejiler:

- İç kontrol sisteminin ve kültürünün kurumun tamamında yerleşmesine yönelik çalışmalar yapılması
- Süreç yönetim sisteminin kurulması
- Kalite yönetim sisteminin güçlendirilmesi

- Görev ve iş tanımlarının tamamlanması/güncellenmesi
- ENQA Modelinin kurulması

**STRATEJİK AMAÇ 4:** Engelli dostu, çevreci ve sürdürülebilir altyapı ve üstyapıya sahip olunması

**Hedef 4.1:** Fiziki altyapı ve üstyapıyı güçlendirerek üniversitemizin hizmet kalitesini yükseltmek

Stratejiler:

- Sosyal donatı alanlarının projelendirilmesi ve yapılması
- Mevcut ve yeni yapılacak üstyapıların engelliler için erişilebilir hale getirilmesi/iyileştirmeler yapılması
- Kütüphane ve kongre merkezi projesinin tamamlanması, projenin tamamlanması ile materyal ve kütüphaneden yararlanan kişi sayısının artırılması
- Mevcut binaların ve alanların fiziksel ve teknolojik altyapılarının iyileştirilmesi
- Merkez kampüs çevre düzenlemesinin yapılması (yolların asfaltlanması, otopark olanaklarının artırılması, aydınlatma iyileştirmelerinin yapılması, kaldırım ve refüj çalışmalarının yürütülmesi)
- Açılacak yeni eğitim alanları için altyapı ve üst yapı çalışmalarının yapılması
- Uygulamalı eğitim alanlarında imkânların iyileştirilmesi ve geliştirilmesi
- Birimlerin ihtiyaç duyduğu donanım ve ekipmanların kaliteli ve ekonomik olarak temin edilmesi
- Çarşı projesinin hayata geçirilmesi

**Hedef 4.2:** Bilgi teknolojileri altyapısını çağın gereklerine uygun olarak modernize etmek

Stratejiler:

- Kurumsal internet sitesinin tüm birimler bazında güncel tutulması
- Akademik personelin bireysel sayfalarının standart bir şekilde oluşturulması ve çalışmalarının yayınlanmasının sağlanması
- İnternet bant genişliğinin ihtiyaçlar doğrultusunda genişletilmesi
- Kullanılan otomasyonlar ve internet sitesinin mobil uygulamalarının yapılması

**STRATEJİK AMAÇ 5:** Bölge/Şehir-Üniversite işbirliğinin güçlendirilerek toplumsal hizmet üretilmesi

**Hedef 5.1:** Kentin ve Kilis Halkı'nın sosyo-kültürel ve ekonomik gelişimine katkı sağlamak

Stratejiler:

- KÜSEM aracılığıyla Belediye ve İŞKUR iş birliğiyle meslek edindirme kursları düzenlenmesi
- TÖMER aracılığıyla geçici koruma kapsamındaki Suriyeliler için Türkçe dil kurslarının düzenlenmesi
- Verilecek eğitimlerin çeşitliliğinin artırılması
- KOSGEB ile iş birliği yaparak girişimcilik programlarının uygulanması
- Bölgesel sorunlara yönelik etkinlikler düzenlenmesi ve sosyal sorumluluk projeleri üretilmesi
- Sosyal, kültürel, tarihi, dini vb. yönlerden projeler oluşturulması, bu proje ve çalışmaların üniversitemiz tarafından basılması ve telif ödenmesi
- Halkın katılımına açık faaliyetler düzenlenmesi
- Yerel yönetim idareleri ve sivil toplum kuruluşları ile ortaklaşa projeler yürütülmesi
- Sosyal sorumluluk projeleri geliştirilmesi
- Seyirtepe projesi ile sosyal mekânların tamamlanması ve Kilis halkının kullanımına imkân verilmesi

**Hedef 5.2:** Üniversitemizin ve Kilis'in tanıtımına yönelik yerel paydaşlarla birlikte projeler üretmek

Stratejiler:

- İnternet sitesinin bulunulan coğrafi konum itibarıyla Arapça ve İngilizce olarak hazırlanması
- Üniversitemiz tarafından gerçekleştirilen projelerin, hazırlanan bilimsel çalışma ve yayınların ulusal ve yerel medya aracılığıyla duyurulması



- Üniversitenin faaliyet ve projelerine yönelik süreli yayın çıkarılması
- Üniversite radyosunun kurulması
- Mezunlar ofisinin etkin olarak çalışması
- Üniversite tanıtım günlerinin düzenlenmesi ve yurtiçi/yurtdışı tanıtım organizasyonlarına - katılım sağlanması
- KİTAM aracılığıyla şehrin hafızasına ait her türlü dokümanın derlenmesi suretiyle yerel tarih ve kültür çalışmaları konusunda destek olunması

İç paydaşlar (akademik ve idari çalışanlar, öğrenciler) ve dış paydaşların (işverenler, mezunlar, meslek örgütleri, araştırma sponsorları, öğrenci yakınları vb.) kalite güvencesi sistemine katılımı ve katkı vermeleri sağlanmalıdır.

#### İç Paydaşlarımız

- Öğrenciler
- Akademik personel
- İdari personel

#### Dış Paydaşlarımız

- Kilis Belediyesi
- Kilis Valiliği
- Gençlik ve Spor İl Müdürlüğü
- Kilis Ticaret ve Sanayi Odası
- İŞKUR İl Müdürlüğü
- Ölçme Seçme ve Yerleştirme Merkezi
- Yükseköğretim Kurulu
- Üniversiteler Arası Kurul
- Kredi ve Yurtlar Kurumu İl Müdürlüğü
- Kalkınma Bakanlığı
- Eğitim-Bir Sendikası
- Bilim Sanayi ve Teknoloji İl Müdürlüğü
- İpekyolu Kalkınma Ajansı
- Türkiye Bilimsel ve Teknolojik Araştırmalar Kurumu
- Kilis Organize Sanayi Müdürlüğü
- KOSGEB
- Maliye
- Diğer il müdürlükleri
- Diğer üniversiteler
- Mezunlar

Öğrenciler, akademik ve idari personel Kilis 7 Aralık Üniversitesi'nin öncelikli paydaşlarıdır. Öğrenciler, üniversitenin sunmuş olduğu imkânlardan direkt faydalanan kitle olduğu için, akademik personel, akademik ve idari faaliyetlerin uygulanması, yürütülmesi ve denetlenmesi işlevlerinde yer aldığından, idari personel ise idari faaliyetlerin uygulanması, yürütülmesi ve denetlenmesi işlevlerinde yer aldıkları için kurumun öncelikli paydaşları olarak belirlenmişlerdir.

Kilis 7 Aralık Üniversitesi'nde iç paydaşlar; toplantılar, yönergeler, çalıştaylar, üniversite internet sayfası, öğrenci bilgi sistemi, akademik bilgi sistemi, idari bilgi sistemi, sosyal medya, e-posta, kurum tarafından yayımlanan bülten, kurumdaki birimler tarafından yayımlanan etkinlik takvimleri, medya ve kısa mesajlar aracılığıyla bilgilendirilmektedir.

Kilis 7 Aralık Üniversitesi'nde yapılan kurumsal anket çalışmaları, bilgilendirme toplantıları, öğrenci çalıştayları, öğrenci toplulukları ile yapılan toplantılar, kurum birimleri toplantıları, eğitim seminerleri ile iç paydaşların görüş ve önerileri alınmaktadır.

Kilis 7 Aralık Üniversitesi ile ilişkide olan dış paydaşlarla yapılan ortak projeler, kurumu destekleyici projeler, üniversite-sanayi işbirliği çalışmaları, ilerde yapılması düşünülen projeler, tarım projeleri AR-GE çalışmaları, tarihi ve kültürel değerlere yönelik çalışma imkânları, içinde bulunan coğrafyanın konjonktürel yapısı nedeniyle bölgenin güçlü bilim merkezi olma çalışmaları, üniversitenin bilimsel çalışma ve toplumsal danışmanlık konularında işbirliği yapma gereği duyduğu kurum ve kuruluşlarla olan ilişkiler kurum tarafından yürütülmektedir.

Üniversitemiz kamu, özel sektör ve uluslararası kuruluşlarla işbirliğini önemsemektedir. Bu kapsamda Muallim Rıfat Eğitim Fakültesi özellikle Milli Eğitim Bakanlığı ve bağlı kuruluşları; Fen Edebiyat Fakültesi Kalkınma Bakanlığı, TÜBİTAK; İktisadi ve İdari Bilimler Fakültesi Ticaret ve Sanayi Odası, KOSGEB, Ipekyolu Kalkınma Ajansı ve sanayi kuruluşları; Yusuf Şerefoğlu Sağlık Yüksekokulu ve Sağlık Hizmetleri Meslek Yüksekokulu İl Sağlık Müdürlüğü ve bağlı kuruluşları; Meslek Yüksekokulu ise sanayi kuruluşları ile eğitim öğretim, endüstriyel işbirliği, uluslararası projelerin başlatılması ve desteklenmesi, ekipman paylaşımı ve ortak projeler konularında işbirliğine gitmektedir. Üniversitemiz bünyesinde mevcut olan merkezler de benzer işbirliği faaliyetlerini gerçekleştirmektedirler. Bu merkezlerden Kilis 7 Aralık Üniversitesi Sürekli Eğitim Merkezi (KÜSEM) uzmanlık sertifika programları, bilgisayar sertifika programları, dil eğitim programları, sınav hazırlık programları, temel ilk ve acil yardım konularında eğitimler düzenlemektedir. Tarımsal Araştırma ve Uygulama Merkezi bünyesinde GAP destekli kurulan Toprak Analiz Laboratuvarı ile bölgenin toprak analizleri gerçekleştirilmekte, analiz sonuçlarına göre bölge çiftçileri bilinçlendirilmektedir. Bilgisayar Bilimleri Uygulama ve Araştırma Merkezi, Ortadoğu Araştırmaları Uygulama ve Araştırma Merkezi, Uzaktan Eğitim Merkezi, Kilis Tarihi ve Kültürü Uygulama ve Araştırma Merkezi, Kadın ve Aile Çalışmaları Uygulama ve Araştırma Merkezi ve Türkçe ve Yabancı Diller Uygulama ve Araştırma Merkezi, Kariyer Planlama Uygulama ve Araştırma Merkezi gibi merkezler kendi faaliyet alanları ile ilgili kurumlarla işbirliğine gitmektedirler.

Dış paydaşlar, üniversite ile ilgili bilgileri ağırlıklı olarak üniversite resmi web sayfası üzerinden edinmektedir. Web sayfasının yanı sıra; yapılan toplantılar, çalıştaylar, seminerler ve görüşmeler yolu ile de dış paydaşlar bilgilendirilmektedir.

Kurum, dış paydaşların görüş ve önerilerini almak üzere periyodik olarak yerel basın ve STK temsilcileriyle bir araya gelmekte ve dış paydaşların beklentilerini ele alarak bu beklentilere cevap verecek mekanizmaları hayata geçirmeye çalışmaktadır.

Kilis 7 Aralık Üniversitesi kalite komisyonunda alınan kararların, çeşitli iletişim araçları (web sayfası, toplantılar, basın açıklamaları, medya, basın yayın organları) vasıtasıyla dış paydaşlara ulaştırılması ve bu paydaşlardan da geri bildirimler alınması yoluyla kalite komisyonu çalışmalarına dış paydaşların katılımı sağlanmaktadır.

Öğrenci odaklı bir üniversite olarak Kilis 7 Aralık Üniversitesi, mezun öğrencilerinin istihdamına yönelik çalışmalarını sürdürmektedir. Bu bağlamda, üniversitemizin öğrenci bilgi sistemi uygulamasında yer alan "Mezunlar Portalı" sistemiyle, mezun öğrencilerin istihdamına yönelik bir CV deposu çalışması yürütülmektedir. Bu sistem üzerinden, mezun öğrenciler kendilerinden istenen bilgileri girdikleri zaman, ilgili işletmelere verilen kodlarla işletmeler bu portal üzerinden kendilerine uygun durumdaki mezun öğrenciye ulaşılabilmesi ve mezunu, iş görüşmesine davet edebilmesi planlanmaktadır.

## **Misyon, vizyon, stratejik amaç ve hedefler**

**Olgunluk Düzeyi:** Stratejik plan kapsamında stratejik amaçları ve hedefleri doğrultusunda kurumun tamamında yapılan uygulamalar bulunmaktadır ve bu uygulamalardan bazı sonuçlar elde edilmiştir. Ancak stratejik planın izlenmesi için gerekli mekanizmalar oluşturulmamıştır ve/veya stratejik plan ve/veya herhangi bir karar alma sürecinde kullanılmamaktadır.

## **Kanıtlar**

- [2018-2022 Stratejik Plan.pdf](#)

## **Kalite güvencesi, eğitim öğretim, araştırma geliştirme, toplumsal katkı ve yönetim sistemi politikaları**

**Olgunluk Düzeyi:** Kalite güvencesi, eğitim ve öğretim, araştırma ve geliştirme, toplumsal katkı ve yönetim sistemi alanlarının tümünde tanımlı politikalar doğrultusunda yapılan uygulamalar bulunmaktadır ve bu uygulamalardan bazı sonuçlar elde edilmiştir. Ancak bu uygulamaların sonuçlarını izlemek için gerekli mekanizmalar bulunmamaktadır.

### **Kanıtlar**

- [Kalite Güvence Yönergesi.pdf](#)
- [Çalışma Prensipleri.pdf](#)
- [Uluslararası Öğrenci Kabulü Yönergesi.pdf](#)
- [Kalite Politikası.jpg](#)
- [Kalite Politikası web sayfası.docx](#)

## **Kurumsal performans yönetimi**

**Olgunluk Düzeyi:** Tüm alanlarla ilişkili olarak performans göstergeleri ve anahtar performans göstergeleri belirlenmiştir. Ancak bu göstergelerin izlenmesi sistematik olmayan ve tüm alanları kapsamayan şekilde yapılmaktadır.

### **Kanıtlar**

- [Performans Programı Raporu.pdf](#)

## **2. İç Kalite Güvencesi**

Üniversitemizde iç ve dış değerlendirme ile kalite geliştirme çalışmalarını yürütmek amacıyla Kalite Komisyonu oluşturulmuştur. Ayrıca Kalite Komisyonu'nun ihtiyaç duyduğu personel destek hizmetlerini yürütmek amacıyla Kalite Güvence Ofisi kurulmuştur.

Kalite Komisyonu;

Üniversitenin stratejik planı ve hedefleri doğrultusunda, eğitim-öğretim ve araştırma faaliyetleri ile idari hizmetlerinin değerlendirilmesi ve kalitesinin geliştirilmesi ile Üniversitenin iç ve dış kalite güvence sistemini kurar, kurumsal göstergeleri tespit eder, bu kapsamda yapılacak çalışmaları Yükseköğretim Kalite Kurulu tarafından belirlenen usul ve esaslar doğrultusunda yürütür ve bu çalışmaları Senato onayına sunar, iç değerlendirme çalışmalarını yürüterek, kurumsal değerlendirme ve kalite geliştirme çalışmalarının sonuçlarını içeren yıllık kurumsal değerlendirme raporunu hazırlar ve Senatoya sunar, onaylanan yıllık kurumsal değerlendirme raporunu İnternet ortamında Üniversitenin ana sayfasından ulaşılabilecek şekilde kamuoyu ile paylaşır, dış değerlendirme sürecinde gerekli hazırlıkları yaparak, Yükseköğretim Kalite Kurulu ile dış değerlendirici kurumlara her türlü desteği verir.

Komisyon, Yükseköğretim Kalite Kurulu tarafından belirlenen usul ve esaslara uygun olarak Üniversitenin stratejik planı ve hedefleri doğrultusunda, eğitim öğretim ve araştırma faaliyetleri ile idari hizmetlerinin değerlendirilmesi, iç ve dış kalite güvence sisteminin kurulması, kurumsal göstergelerinin tespit edilmesi ve bu kapsamda yapılacak çalışmaları yürütmek üzere en az iki ayda bir toplanır. Komisyon, bir önceki yıla ait iç değerlendirme çalışmalarını yapmak ve Kurum İç Değerlendirme Raporu'nu hazırlamak üzere Ocak, Şubat ve Mart aylarında en az ayda iki defa toplanır. Kurum İç Değerlendirme Raporu hazırlama işlemi komisyon üyeleri arasından belirlenen alt çalışma grupları tarafından yürütülür. Alt çalışma grupları kendi içerisinden bir koordinatör belirler. Bu koordinatörler, alt çalışma grupları arasındaki iletişim ve koordinasyon ile kurum iç değerlendirme raporunun konsolide edilme işlemlerini yürütürler.

Kalite komisyonunun iç ve dış değerlendirme ile kalite geliştirme çalışmalarına destek olmak üzere her birimden "Birim Kalite Komitesi" belirlenir. Akademik birimlerde birim kalite komite üyeleri; dekan/müdür, enstitü/fakülte/yüksekokul sekreteri, bir yönetim kurulu üyesi, yönetim kurulu üyesi olmayan bir akademik personel ve bir öğrenci temsilcisinden oluşur. İdari birimlerde birim kalite komite üyeleri; daire başkanı, bir şube müdürü ve bir idari personelden oluşur.

Birim Kalite Komite Üyeleri, kalite güvencesi çalışmalarında kullanılmak üzere komisyon ve alt çalışma grupları tarafından ofis aracılığı ile istenilen bilgilerin süresinde ve sistematik olarak ofise ulaştırılması için gerekli koordinasyonu sağlar. Birimleri tarafından gönderilen ve kurum iç değerlendirme raporuna konulan verilerin doğru ve güvenilir olmasından sorumludur. Kalite komisyonu başkanının toplantı çağrısına icabet eder ve toplantı sonucu verilecek görevleri yerine getirir. Komisyon başkanı tarafından verilen diğer görevleri yerine getirir.

## **Kalite Komisyonu**

**Olgunluk Düzeyi:** Kalite komisyonu ve komisyona destek olmak amacıyla oluşturulan kalite odaklı organizasyonel yapılar; yetki, görev ve sorumlulukları doğrultusunda sistematik ve kurumdaki bütüncül kalite yönetimi kapsamında çalışmalarını yürütmekte; yürütülen uygulamalardan elde edilen bulgular izlenmekte ve izlem sonuçları değerlendirilerek iyileştirmeler gerçekleştirilmektedir.

### **Kanıtlar**

- [Kalite Toplantı Resmi.jpg](#)
- [Kalite Birim Komiteleri.docx](#)
- [Kalite Çalışma Grupları.docx](#)
- [Senato Kararları.docx](#)

## **İç kalite güvencesi mekanizmaları (PUKÖ çevrimleri, takvim, birimlerin yapısı)**

**Olgunluk Düzeyi:** Kurumun tüm alanları ve süreçleri kapsayacak şekilde iç kalite güvencesi mekanizmaları (süreçler, PUKÖ çevrimleri, görevler, yetki ve sorumluluklar, kalite araçları) bulunmakta olup; bu iç kalite güvencesi mekanizmalarından bazı uygulama sonuçları elde edilmiştir. Ancak bu mekanizmalar kurumdaki bütüncül kalite yönetimi kapsamında yürütülmemektedir ve uygulamaların sonuçları izlenmemektedir.

### **Kanıtlar**

- [Bilgi Sistemleri.docx](#)
- [Kalite Komisyonu Üyeleri.docx](#)
- [Üniversite tanıtım günleri.doc](#)
- [Bilgilendirme Toplantısı.doc](#)

## **Liderlik ve kalite güvencesi kültürü**

**Olgunluk Düzeyi:** Kurumda kalite güvencesi kültürünü destekleyen, tüm birimleri ve süreçleri kapsayan kurumsal kültür ve liderlik anlayışı bulunmakta olup; bu kapsamında gerçekleştirilen faaliyetlerden bazı sonuçlar elde edilmiştir. Ancak tüm bu uygulamalar kurumdaki bütüncül kalite yönetimi kapsamında yürütülmemekte ve bu uygulamaların sonuçları izlenmemektedir.

## **3. Paydaş Katılımı**

Üniversitemiz iç ve paydaşlarını aşağıdaki şekilde belirlemiştir.

İç Paydaşlarımız:

- Öğrenciler
- Akademik personel
- İdari personel

Dış Paydaşlarımız:

- Kilis Belediyesi
- Kilis Valiliği
- Gençlik ve Spor İl Müdürlüğü
- Kilis Ticaret ve Sanayi Odası
- İŞKUR İl Müdürlüğü
- Ölçme Seçme ve Yerleştirme Merkezi
- Yükseköğretim Kurulu
- Üniversiteler Arası Kurul
- Kredi ve Yurtlar Kurumu İl Müdürlüğü
- Kalkınma Bakanlığı
- Eğitim-Bir Sendikası
- Bilim Sanayi ve Teknoloji İl Müdürlüğü
- İpekyolu Kalkınma Ajansı
- Türkiye Bilimsel ve Teknolojik Araştırmalar Kurumu
- Kilis Organize Sanayi Müdürlüğü
- KOSGEB
- Maliye
- Diğer il müdürlükleri
- Diğer üniversiteler
- Mezunlarımız

Paydaşlarımız düzenlenen toplantılar, yönergeler, çalıştaylar, üniversite internet sayfası, öğrenci bilgi

sistemi, akademik bilgi sistemi, idari bilgi sistemi, sosyal medya, e-posta, kurum tarafından yayımlanan bülten, kurumdaki birimler tarafından yayımlanan etkinlik takvimleri, medya ve kısa mesajlar aracılığıyla bilgilendirilmekte ve kalite çalışmaları kapsamında mümkün olduğu durumlarda geribildirimleri alınmaktadır.

#### **İç ve dış paydaşların kalite güvencesi, eğitim ve öğretim, araştırma ve geliştirme, yönetim ve uluslararasılaşma süreçlerine katılımı**

**Olgunluk Düzeyi:** Kurumda yürütülen tüm süreçlerle ilişkili olarak belirlenmiş olan paydaşların süreçlere ve karar alma mekanizmalarına katılımı sağlanmıştır ve bu etkileşimden bazı uygulama sonuçları elde edilmiştir. Ancak tüm bu uygulamalar kurumdaki bütüncül kalite yönetimi kapsamında yürütülmemektedir ve bu uygulamaların sonuçları izlenmemektedir.

#### **4. Uluslararasılaşma**

Üniversitemiz Uluslararasılaşma konusuna önem vermekte ve bu konuyu stratejik amaçları doğrultusunda önemli bir başlık olarak ele almaktadır. Bu noktada yapılan bazı faaliyetlerimiz aşağıdaki gibidir:

Üniversitemizde uluslararası öğrenci sayısının artırılması yönünde çalışmalar yapılmaktadır. Birçok programlarımızda yabancı uyruklu öğrenci kontenjanı arttırılmıştır. Ayrıca yabancı öğrencilerin başvuru sayılarını arttırmak amacıyla önlisans ve lisans düzeyinde, örgün ve açıköğretim programlarında öğrenim görmek isteyen uluslararası öğrencilere Yurtdışından veya Yabancı Uyruklu Öğrenci Sınavı (Uluslararası Öğrenci Sınavı) KİYÜYÖS sınavı uygulamaktadır. Bu sınav hem yurt içi hem de yurt dışı sınav merkezlerinde gerçekleştirilmektedir. Bu bağlamda yapılan bir diğer faaliyet ise yurtdışına yapılan ziyaret ve toplantılar ile üniversitemiz tanıtımının gerçekleştirilmesidir.

Üniversitemize yerleşen uluslararası öğrencilere Türkçe ve Yabancı Diller Uygulama ve Araştırma Merkezi (TÖMER) tarafından Türkçe eğitimi verilmektedir.

Uluslararasılaşma noktasında yapılan diğer bir faaliyet ise Erasmus ve diğer değişim programları ile hem öğrenci hem de personel hareketliliği uygulamasıdır. Üniversitemiz ile diğer üniversiteler arasındaki ikili anlaşma sayısı her geçen gün artmaktadır. Verilen hizmetlerin kalitesini arttırmak amacıyla üniversitemiz Dış İlişkiler Ofisi'ndeki uzman personel sayısı arttırılmış ve böylece işlemlerin daha kaliteli bir şekilde yürütülmesi mümkün kılınmıştır.

Bu faaliyetler konusunda ilgili birimler izleme ve değerlendirme çalışmaları yapmakta gelen geribildirimler doğrultusunda gerçekleştirilen faaliyetlerin kalitesini arttırmaya yönelik çalışmalar yürütmektedir.

#### **Uluslararasılaşma politikası**

**Olgunluk Düzeyi:** Kurumun eğitim ve öğretim, araştırma ve geliştirme ve toplumsal katkı fonksiyonlarının tümünü dikkate alan uluslararasılaşma politikası doğrultusunda bazı uygulamaları bulunmaktadır ve bu uygulamalardan bazı sonuçlar elde edilmiştir. Ancak bu uygulamaların sonuçları izlenmemektedir.

#### **Kanıtlar**

- [dış paydaş\\_ika.jpg](#)

#### **Uluslararasılaşma süreçlerinin yönetimi ve organizasyonel yapısı**

**Olgunluk Düzeyi:** Kurumda uluslararasılaşma süreçlerinin yönetimi ve organizasyonel yapısı kurumsal tercihler yönünde uygulamaya konularak bazı sonuçlar elde edilmiştir. Ancak bu sonuçlar izlenmemektedir.

## Uluslararasılaşma kaynakları

**Olgunluk Düzeyi:** Kurumun uluslararasılaşma faaliyetlerini sürdürebilmek için uygun nitelik ve nicelikte fiziki, teknik ve mali kaynaklar birimler arası denge gözetilerek sağlanmaktadır. Ancak bu kaynakların kullanımına yönelik sonuçlar izlenmemektedir.

### Kanıtlar

- [Ürdün İş birliği protokolü.docx](#)

## Uluslararasılaşma performansının izlenmesi ve iyileştirilmesi

**Olgunluk Düzeyi:** Kurumda uluslararasılaşma performansının izlenmesine ve değerlendirmesine yönelik uygulamalar tüm alanları ve birimleri kapsar şekilde yürütülmektedir. Ancak bu uygulamaların sonuçları izlenmemektedir veya karar alma süreçlerinde kullanılmamaktadır.

### Kanıtlar

- [uluslararasılaşma kiyüyös.jpg](#)

## B. EĞİTİM VE ÖĞRETİM

### 1. Programların Tasarımı ve Onayı

Üniversitemizde tüm programların tasarımı ve onayına ilişkin tanımlı ve sistematik süreçler bulunmaktadır ve uygulamalar tanımlı süreçler doğrultusunda gerçekleştirilmektedir. Yeni bir program tasarımında süreç, ilgili bölüm/anabilim dallarındaki kurullarda başlar. Tamamlanan çalışmalar üniversitemiz eğitim komisyonunda değerlendirilerek senatoya sunulur ve nihai karar senato tarafından verilir. Daha sonra öğrenci işlerine gönderilerek otomasyon sistemine girişleri yapılır. Bu uygulamaların sonuçlarının izlenmesi, gerekli güncelleme ve iyileştirmelerin yapılması da yine aynı süreç takip edilerek yapılmaktadır. Paydaş olarak ilgili öğretim elemanlarının ve üniversite içerisindeki ilgili kurulların katılımıyla programların tasarımı ve onayına ilişkin uygulamalar sistematik olarak izlenmekte, değerlendirilmekte ve ihtiyaç halinde güncellenmektedir. Fakat öğretim elemanları dışında öğrenciler, işverenler ve diğer ilgili paydaşları programların tasarımı ve onayına ilişkin süreçlere yeterince katılmamaktadır. Dış paydaş olarak YÖK'ten gelen talepler dikkate alınarak programlar güncellenmektedir. Programlar ile ilgili katalog güncellemeleri her yıl bahar döneminde olmak üzere bir defa yapılmaktadır. Programların tasarlanması ve kataloglarının güncellenmesinde dikkat edilmesi gereken hususlar genel olarak üniversitemiz çalışma prensiplerinde açıklanmıştır. Ayrıca YÖK'ten gelen **(Kanit: Çalışma Prensipleri Şubat 2019, YÖK-Yeni Birim Program Açma yazısı)**.

Bologna çalışmaları kapsamında kurumdaki programların amaçları, çıktıları ve TYYÇ uyumları tanımlanmış, ilan edilmiş ve eğitim-öğretimle ilgili uygulamalarla ilişkilendirilmiştir. Programların yeterlikleri belirlenirken TYYÇ ile uyumu göz önünde bulundurularak, program yeterlilikleri matris tablosu oluşturulmuştur. Tüm programlarda ders kazanımları ile program çıktıları eşleştirilmiş ve bu eşleştirme ilan edilerek, eğitim-öğretimle ilgili uygulamalara yansıtılmıştır. Bu uygulamaların sonuçlarının izlenmesi ve gerekli güncellemeler ilgili bölüm/anabilim dalları kurullarınca yapılmaktadır. Tüm programlarda program ve ders bilgi paketleri hazırlanmış ve ilan edilmiştir. Tüm programlarda seçmeli ders sayısı en az %25 olacak şekilde bir denge oluşturulmuştur. Tüm programlarda tanımlanmış olan öğrenci iş yükleri, paydaşlarla paylaşmakta ve eğitim-öğretimle ilgili tüm uygulamalarda (öğrenci hareketliliği, önceki öğrenmelerin tanınması vb.) kullanılmaktadır. Her dersin kazandıracığı yeterlilikler ve öğrenci başarılarının nasıl değerlendirileceği Bologna bilgi paketinde açıklanmaktadır **(K a n i t : <https://obs.kilis.edu.tr/oibs/bologna/>)**. Ayrıca öğrenci notlarının değerlendirilmesi hususunda [Ön Lisans, Lisans Eğitim-Öğretim ve Sınav Yönetmeliği](#) - Lisansüstü

Eđitim-Öđretim Sınav Yönetmeliđi'nde gerekli açıklamalar bulunmaktadır. Öđrenci notlarının hesaplanması daha spesifik olarak bir yönergede düzenlenmiştir (**Kanıt: Önlisans Lisans Öđrencilerinin Başarı Notlarının Hesaplanmasını Düzenleyen Yönerge**). Genel kültür dersleri için üniversitemiz genelinde ortak seçmeli dersler havuzu oluşturulmasına karar verilmiştir. Bu kapsamda iki yıllık programlar 1-2 ders 4 yıllık programlar ise 2-4 arası ortak seçmeli ders havuzundan genel kültür dersleri alabileceklerdir (**Kanıt: ortak seçmeli ders yönergesi**).

### **Programların tasarımı ve onayı**

**Olgunluk Düzeyi:** Paydaşların katılımıyla programların tasarımı ve onayına ilişkin uygulamalar sistematik olarak izlenmekte ve paydaşlarla birlikte değerlendirilerek önlemler alınmaktadır.

#### **Kanıtlar**

- [YÖK-Yeni Birim Program Açma.pdf](#)
- [Çalışma Prensipleri Şubat 2019.docx](#)

### **Program amaçları, çıktıları ve programın TYYÇ uyumu**

**Olgunluk Düzeyi:** Tüm programların amaçları, çıktıları ve bunların TYYÇ uyumu tanımlanmış, ilan edilmiştir ve eğitim-öđretimle ilgili uygulamalarla ilişkilendirilmiştir. Ancak bu uygulamaların sonuçlarının izlenmesi yapılmamaktadır.

#### **Kanıtlar**

- [kanitbologna.docx](#)

### **Ders kazanımlarının program çıktıları ile eşleştirilmesi**

**Olgunluk Düzeyi:** Tüm programlarda dersin bilişsel seviyesini (Bloom seviyesini) açıkça belirten ders kazanımları ile program çıktıları eşleştirilmiş ve bu eşleştirme ilan edilerek, eğitim-öđretimle ilgili uygulamalara (ders profilleri ve izlenceler gibi) yansıtılmıştır. Ancak bu uygulamaların sonuçlarının izlenmesi yapılmamaktadır.

#### **Kanıtlar**

- [kanitbolognal.docx](#)

### **Programın yapısı ve ders dağılım dengesi (Zorunlu-seçmeli ders dağılım dengesi; alan ve meslek bilgisi ile genel kültür dersleri dengesi, kültürel derinlik kazanma, farklı disiplinleri tanıma imkanları)**

**Olgunluk Düzeyi:** Tüm programlarda program ve ders bilgi paketleri, yapı ve ders dağılım dengesi (alan ve meslek bilgisi ile genel kültür dersleri dengesi, kültürel derinlik kazanma, farklı disiplinleri tanıma imkânları vb.) gözetilerek hazırlanmıştır. Ancak bu uygulamaların sonuçlarının izlenmesi yapılmamaktadır.

#### **Kanıtlar**

- [Ortak Seçmeli Dersler Koordinatörlüğü Yönergesi.pdf](#)



## Öğrenci iş yüküne dayalı tasarım

**Olgunluk Düzeyi:** Tüm programlarda tanımlanmış olan öğrenci iş yükleri, paydaşlarla paylaşılmakta (program ve ders bilgi paketleri yoluyla) ve eğitim-öğretimle ilgili tüm uygulamalarda (öğrenci hareketliliği, önceki öğrenmelerin tanınması vb.) kullanılmaktadır. Ancak öğrenci iş yükü ve bununla ilgili uygulamaların sonuçlarının izlenmesi yapılmamaktadır.

### Kanıtlar

- [kanitbologna2.docx](#)

## Ölçme ve değerlendirme

**Olgunluk Düzeyi:** Programlarda yeterlilik temelli ölçme ve değerlendirme sisteminin tasarımı tüm programları kapsamaktadır ve tasarımın uygulanmasından bazı sonuçlar elde edilmiştir. Ancak tasarlanan bu ölçme ve değerlendirme sisteminin sonuçlarının izlenmesi yapılmamaktadır.

### Kanıtlar

- [Önlisans Lisans Öğrencilerinin Başarı Notlarının Hesaplanmasını Düzenleyen Yönerge.doc](#)

## 2. Öğrenci Kabulü ve Gelişimi

Üniversitemize ÖSYM sınav sonuçları, yatay, dikey geçiş, özel öğrenci, yabancı uyruklu öğrenciler, sertifika öğrencileri, özel yetenek sınavı, öğrenci değişim programları ve mülakat yoluyla öğrenciler alınmaktadır. Tüm bu süreçler yasal mevzuatlar ile tanımlanmıştır. Öğrenci kabul işlemleri bu tanımlı yasal süreçlere göre yapılmaktadır. Üniversitemizde önlisans, lisans ve lisansüstü öğrenci kabulleri açık ve tutarlı kriterlerle sağlanmaktadır. Önlisans ve lisans öğrenci kabulleri ÖSYM tarafından yapılan YGS ve LYS merkezi sınav sonuçlarına göre; lisansüstü öğrenci kabulleri ise YÖK Lisansüstü Eğitim ve Öğretim Yönetmeliği ve Kilis Lisansüstü Eğitim Öğretim ve Sınav Yönetmeliği'ne göre yapılmaktadır. Üniversitemize gelen öğrencilerin daha önceden örgün veya yaygın eğitim yoluyla almış oldukları diplomaların, derslerin, derece ve diğer yeterliliklerin tanınması, öğrencilerin ders muafiyeti ve intibakları ilgili kurulların uygun görüşleriyle yapılabilmektedir (**Kanıt: [Ön Lisans,Lisans-Eğitim-Öğretim ve Sınav Yönetmeliği](#) ve [Lisansüstü Eğitim-Öğretim Sınav Yönetmeliği](#)**). Bologna ile ilgili çalışmalar sonucunda üniversitemiz diploma eki etiketini de almıştır (**Kanıt: <http://bologna.kilis.edu.tr/sayfa/4258/bologna-sureci-ana-faliyet-alanlari/diploma-eki>**).

## Öğrenci kabulü ve önceki öğrenmenin tanınması ve kredilendirilmesi (Örgün eğitim, yaygın eğitim ve serbest öğrenme yoluyla edinilen bilgi ve beceriler)

**Olgunluk Düzeyi:** Kurumda öğrenci kabulü, önceki öğrenmenin tanınması ve kredilendirilmesine ilişkin tanımlı kriterler ve süreçler tüm programlarda uygulanmaktadır. Ancak bu uygulamaların sonuçlarının izlenmesi yapılmamaktadır.

### Kanıtlar

- [Ön Lisans Lisans Eğitim Öğretim ve Sınav Yönetmeliği.pdf](#)
- [Lisansüstü Eğitim-Öğretim Sınav Yönetmeliği.pdf](#)

## Diploma, derece ve diğer yeterliliklerin tanınması ve sertifikalandırılması

**Olgunluk Düzeyi:** Diploma, derece ve diğer yeterliliklerin tanınması ve sertifikalandırılmasına ilişkin

açık, anlaşılır, kapsamlı ve tutarlı şekilde tanımlanmış kriterler ve süreçler tüm programlarda uygulanmaktadır. Ancak bu uygulamaların sonuçlarının izlenmesi yapılmamaktadır.

#### Kanıtlar

- [diploma eki.docx](#)

### 3. Öğrenci Merkezli Öğrenme, Öğretme ve Değerlendirme

Öğrencilerin programa aktif olarak katılımını sağlamak amacı ile öğreten merkezli programlardan, öğrenci merkezli programlara geçiş yapan üniversitemizde, derslerin öğrenci iş yüküne göre AKTS kredi değerleri belirlenmektedir. Üniversitemizde kayıtlı olan her öğrencinin ders öğrenme çıktıları ve başarılarının nasıl ölçüleceği Bologna sürecinde belirlenmiş ve ders bilgi paketlerinde ilan edilmiştir (**Kanıt:** <https://obs.kilis.edu.tr/oibs/bologna/>). Üniversitemiz öğrencilerinin başarıları adil ve doğru bir şekilde değerlendirilmektedir. Üniversitemizde başarı ölçme ve değerlendirme yöntemi hedeflenen ders öğrenme çıktılarına ulaşıp ulaşılmadığının nasıl değerlendirileceği ilgili yönetmelikler ve yönergelerle belirlenmiştir (**Kanıt: Ön Lisans Lisans Eğitim Öğretim ve Sınav Yönetmeliği, Lisansüstü Eğitim-Öğretim Sınav Yönetmeliği, Önlisans Lisans Öğrencilerinin Başarı Notlarının Hesaplanmasını Düzenleyen Yönerge**). Önlisans, lisans, lisansüstü öğrencilerimizin akademik gelişimleri, danışmanlık sistemi ile izlenir. Bu sisteme ait yönergemiz mevcuttur (**Kanıt: Ön Lisans ve Lisans Öğrenci Danışmanlığı Uygulama Yönergesi**).

#### Öğretim yöntem ve teknikleri (Aktif, disiplinlerarası çalışma, etkileşimli, araştırma/öğrenme odaklı)

**Olgunluk Düzeyi:** Öğrenme-öğretme süreçlerinde öğrenci merkezli yaklaşımlar uygulanmasına yönelik planlamalar vardır. Ancak bu planlar doğrultusunda yapılmış uygulamalar bulunmamaktadır veya tüm alanları kapsamayan uygulamalar vardır.

#### Kanıtlar

- [bologna2.docx](#)

#### Ölçme ve değerlendirme (Öğrencilerin özelliklerine ve öğrenme düzeylerine göre farklılaştırılmış alternatif ölçme yöntem ve tekniklerine yer verme gibi)

**Olgunluk Düzeyi:** Tüm programlarda öğrenci merkezli ölçme ve değerlendirmeye ilişkin uygulamalar vardır ve bu uygulamalardan bazı sonuçlar elde edilmiştir. Ancak bu ölçme ve değerlendirme sisteminin sonuçlarının izlenmesi yapılmamaktadır.

#### Kanıtlar

- [Ön Lisans Lisans Eğitim Öğretim ve Sınav Yönetmeliği1.pdf](#)
- [Lisansüstü Eğitim-Öğretim Sınav Yönetmeliği1.pdf](#)

#### Öğrenci geri bildirimleri (Ders-öğretim üyesi-program-genel memnuniyet anketleri, talep ve öneri sistemleri)

**Olgunluk Düzeyi:** Kurumda öğrencilerin geri bildirimlerinin (ders, dersin öğretim elemanı, diploma programı, hizmet ve genel memnuniyet seviyesi, vb.) alınmasına ilişkin mekanizmalar oluşturulmuştur. Ancak hiç uygulama yoktur veya tüm birimleri kapsamayan uygulamalar vardır.

#### **Akademik danışmanlık**

**Olgunluk Düzeyi:** Kurumda akademik danışmanlık uygulamaları vardır ve bu uygulamalardan bazı sonuçlar elde edilmiştir. Ancak bu sonuçların izlenmesi yapılmamaktadır.

#### **Kanıtlar**

- [Ön Lisans ve Lisans Öğrenci Danışmanlığı Uygulama Yönergesi .pdf](#)

### **4. Öğretim Elemanları**

Üniversitemizde akademik personel gereksinimleri anabilim dallarında görüşülerek dekanlıklara iletilmekte ve dekanlık üzerinden rektörlüğe gelmektedir. Dolayısıyla ihtiyaçlar yerinde belirlenmektedir. Açılacak kadrolarla ilgili bilgiler üniversitemiz internet sitesinde ilan edilmektedir. Ayrıca tüm ilgili yönetmelik ve yönergeler internet sayfasında açık bir biçimde yer almaktadır. Üniversitemiz internet sayfasında atanma ve yükseltme kriterleri yayımlanmaktadır (Kanıt- Öğretim Üyeliğine Yükseltme ve Atanma Yönergesi). Yeni öğretim elemanı alımında atama öncesi aday belirlenen jüri önünde bir ders sunumu yapmaktadır. Böylece adayın çağdaş ders anlatım becerisi uygun görülürse ataması yapılmaktadır. Üniversitemizde öğretim elemanlarının, kendi uzmanlık alanları ile ilgili derslerde görevlendirilmesi, ilgili birimin Akademik Kurulu'nda görüşülerek belirlenmektedir. Ayrıca üniversitemiz çalışma esaslarında derslerin dağılımında dikkat edilmesi gereken hususlar ve öncelikler belirlenmiştir.

Öğretim Üyeliğine Yükseltme ve Atanma Yönergesi Üniversitemiz internet sitesinde ve Yükseköğretim Kurulu Başkanlığı internet sitesinde yayımlanmış olup, Öğretim Üyesi alımlarının tamamı bu yönerge kapsamında değerlendirilmektedir (Kanıt- Öğretim Üyeliğine Yükseltme ve Atanma Yönergesi). Üniversitemiz Öğretim Üyeliğine Yükseltme ve Atanma Yönergesinde alana özgü planlama yapılmıştır. Öğretim üyesi ihtiyacının giderilmesine yönelik atama ve yükseltme kriterlerinde Fen, Sağlık ve Sosyal alanlarda hangi şartların sağlanması gerektiği açıklanmıştır. Üniversitemiz Öğretim Üyeliğine Yükseltme ve Atanma Yönergesinde öğretim üyesi kadrolarına ilk ve daha sonraki görev süresi uzatımı mahiyetindeki atamalarda hangi şartların sağlanması gerektiği belirtilmiştir. Birimler her bir personel için görev süresi uzatımı yaparken Yönergede belirtilen ilkeler çerçevesinde görev süresi uzatım formları düzenlemekte ve Yönergeye uygun olup olmadığı konusunu değerlendirmektedirler. Üniversitemiz Öğretim Üyeliğine Yükseltme ve Atanma Yönergesine göre işe alım ya da görev süresi uzatımı mahiyetindeki yeniden atama işlemleri yönergeye göre uygulanan kriterlerin sonuçları birimlerin Yönetim kurulunda değerlendirilmekte olup yapılan değerlendirmeye göre önlemler alınmaktadır. Üniversitemiz yayımlanmış olduğu yönerge ile Dr. Öğr. Üyesi kadrosuna atanacak/atanmış personel için Rektörlük bünyesinde kurulmuş ders dinleme komisyonu ile ders dinlemesi yapılmakta ve ders gözlem formu doldurularak ilgili kişi değerlendirilmektedir. (Kanıt: Ders Dinleme Gözlem Formu)

#### **Atama, yükseltme ve görevlendirme kriterleri**

**Olgunluk Düzeyi:** Kurumun tüm alanlar için tanımlı ve paydaşlarca bilinen atama, yükseltme ve görevlendirme kriterleri uygulanmakta ve karar almalarda (eğitim-öğretim kadrosunun işe alınması, atanması, yükseltilmesi ve ders görevlendirmeleri vb.) kullanılmaktadır. Ancak bu uygulamaların sonuçlarının izlenmesi yapılmamaktadır.

#### **Kanıtlar**

- [Doktor Öğretim Üyesi Ders Gözlem Formu.docx](#)
- [Öğretim Üyelğine Yükseltme ve Atama Yönergesi 04.02.2020.pdf](#)

## **Öğretim yetkinliği (Aktif öğrenme, ölçme değerlendirme, yenilikçi yaklaşımlar, materyal geliştirme, yetkinlik kazandırma ve kalite güvence sistemi)**

**Olgunluk Düzeyi:** Kurumun öğretim elemanlarının yenilikçi yaklaşımlar, materyal geliştirme, yetkinlik kazandırma ve kalite güvence sistemi gibi öğretim yetkinliklerinin geliştirilmesine ilişkin planlar bulunmaktadır. Ancak bu planlar doğrultusunda yapılmış uygulamalar bulunmamaktadır veya tüm birimleri kapsamayan bazı uygulamalar (eğiticilerin eğitimi etkinlikleri) bulunmaktadır.

## **Eğitim faaliyetlerine yönelik teşvik ve ödüllendirme**

**Olgunluk Düzeyi:** Öğretim kadrosunu teşvik ve ödüllendirme mekanizmalarının oluşturulmasına yönelik planlar bulunmaktadır. Ancak bu planlar doğrultusunda yapılmış uygulamalar bulunmamaktadır veya tüm alanları kapsamayan bazı uygulamalar bulunmaktadır.

## **5. Öğrenme Kaynakları**

### **5.1. Öğrenme kaynakları**

Üniversitemizde tüm birimlerdeki uygun nicelik ve nitelikte erişilebilir öğrenme kaynakları sağlamak üzere öğrenme kaynakları yönetilmektedir. Tüm bu uygulamalarda elde edilen bulgular sistematik olarak izlenmekte ve izlem sonuçları paydaşlarla birlikte değerlendirilerek önlemler alınmakta ve ihtiyaçlar ve talepler doğrultusunda kaynaklar çeşitlendirilmektedir (**Kanıt: öğrenme kaynakları**).

### **5.2. Sosyal, kültürel, sportif faaliyetler**

Kurumun tüm birimlerinde uygun nicelik ve nitelikte sosyal, kültürel ve sportif faaliyetler kurumsal olarak yönetilmekte, yürütmek üzere destekler sağlanmakta ve bu konuda idari örgütlenme bulunmaktadır. Tüm bu uygulamalardan elde edilen bulgular, sistematik olarak izlenmekte ve izlem sonuçları paydaşlarla birlikte değerlendirilerek önlemler alınmakta ve ihtiyaçlar/talepler doğrultusunda kaynaklar çeşitlendirilmektedir. (**Kanıt: Sosyal, kültürel, sportif faaliyetler listesi**). Öğrenci toplulukları ile ilgili yönergemiz oluşturulmuştur (**Kanıt: Öğrenci toplulukları yönergesi**).

### **5.3. Tesis ve altyapılar**

Üniversitemizde yemekhane, yurt, teknoloji donanımlı çalışma alanları, mediko, yüzme havuzu, halı saha vb. tesisler ile öğrencilerimize ve çalışanlarımıza hizmet verilmektedir. Ayrıca öğrencilere destek amaçlı kısmi zamanlı öğrenci çalıştırılması uygulaması da yapılmaktadır (**Kanıt: Tesisler ve Altyapılar**).

### **5.4. Engelsiz üniversite**

Kurumumuzda engelli öğrencilere yönelik faaliyet gösteren Engelli Öğrenci Birimi bulunmaktadır ve bu birim hazırlanan yönergeye uygun olarak faaliyetlerini yürütmektedir. Öğrencilerin, yönergede belirtilen hizmetlerden yararlanabilmesi için kazandıkları bölümlerin fakülte veya yüksekokuluna kayıt yaptırdıktan sonra Engelsiz Öğrenci Birimine şahsen başvuru yaparak, engel durumunu belirten raporu belgelendirmesi talep edilmektedir. Kayıt sonrası Engelsiz Öğrenci Birim Koordinatörü, Kilis 7 Aralık Üniversitesi Engelsiz Öğrenci Birim ofislerinde öğrenciyi karşılamakta, alabileceği tüm hizmetler hakkında bilgilendirmektedir. Ayrıca özel gereksinimleri doğrultusunda öğrencinin talep ettiği hizmetlerin sunulması, ders ve sınav uygulamalarının özel gereksinime yönelik öğrenci ihtiyaçları doğrultusunda gerçekleştirilmesi konusunda akademik danışmanlarla ve Engelsiz Üniversite Birimi ile ortak çalışmalar yapılmaktadır. Kurumumuza kayıt yaptıran öğrencilere bölümler tarafından oryantasyon hizmeti verilmektedir. Engelli öğrencilere de ders takibinde yaşadığı güçlüklerle yönelik çözüm çalışmaları

yapılmaktadır. Kurumumuzun web sayfasında Engelsiz Üniversite Birimine ait bilgiler yer almaktadır (**Kanıt:** <http://engelsiz.kilis.edu.tr/>). Bununla birlikte Kurumumuzun kampüslerinin büyük çoğunluğu Engelli öğrencilerin rahatlıkla eğitim ve öğrenimlerini sürdürebileceği altyapıya (asansör, tekerlekli sandalye rampaları, şerit yol vs.) sahiptir. Bu doğrultuda 2020 yılında YÖK Engelsiz Üniversiteler Bayrak Ödüllerine iki kampüsümüz, 10 fakülte/MYO binası ve bir idari bina olmak üzere başvurmuş durumdayız. Ayrıca, Engelsiz Üniversite Birimi'nde görevli birim koordinatörü ve yardımcılarının da dahil olduğu bir kısa mesaj grubumuz da bulunmakta, öğrencilerimizle sağlıklı, hızlı ve direkt iletişime geçebilmekte, olası problemleri ivedi şekilde çözebilmekteyiz. Bununla birlikte Engelli Öğrencilerimize Yönelik bir öğrenci topluluğu öğrencilerimiz tarafından kuruluş aşamasındadır ve 2020 Şubat Ayı'nda faaliyete geçmesi planlanmaktadır.

## 5.5. Rehberlik, psikolojik danışmanlık ve kariyer hizmetleri

Üniversitemiz **Kariyer Planlama Uygulama ve Araştırma Merkezi(KAPUAM)** 6 Ekim 2019 tarih ve 30910 sayılı Resmi Gazete'de yayımlanan yönetmelik ile kurulmuştur. Merkeze bağlı olarak **Psikolojik Danışma Birimi**de birlikte faaliyet geçmiştir. Psikolojik Danışma Birimi'nde gönüllü olarak Muallim Rifat Eğitim Fakültesi Rehberlik ve Psikolojik Danışmanlık A.B.D.'de görev yapan dört (4) ve Fen Edebiyat Fakültesi Psikoloji bölümünde görev yapan bir (1) öğretim elemanı olmak üzere toplam 5 öğretim elemanı hizmet vermektedir. 18 Şubat – 31 Ocak 2019 tarihleri arasında danışma biriminde 25 kişi ile toplamda 125 saat görüşme yapılmıştır (görüşmelere ait kayıtlar veya kayıt defteri gizlilik ilkesinden ötürü paylaşılamamaktadır). Psikolojik danışma birimi sadece öğrencilere hizmet vermekte ve Turizm ve Otelcilik MYO binası içerisinde, aile hekimliğinin girişinde yer alan oda ofis olarak kullanılmaktadır. Hafta içi 09.00-12.00 ve 13.00-16.00 saatleri arasında hizmet vermektedir. Kariyer merkezimiz kurulduğu günden itibaren sosyal medya hesapları (**Kanıt:** <https://twitter.com/KariyerKiyu>) oluşturulmuş ve web sayfası tasarım aşamasındadır. Ayrıca üniversitemiz KAPUAM merkezi, Gaziantep Üniversitesi öncülüğünde gerçekleştirilen bölgesel 2. İpek Yolu Kariyer Fuarının paydaşlarından biridir. Ayrıca Öğrenci İşleri Daire Başkanlığı ile beraber “Mezun Bilgi Portalı” aktif hale getirilmiştir(**Kanıt:** <https://obs.kilis.edu.tr/oibs/kariyer/login.aspx>).

## Öğrenme kaynakları

**Olgunluk Düzeyi:** Kurumda tüm birimlerindeki uygun nicelik ve nitelikte, erişilebilir öğrenme kaynakları sağlamak üzere öğrenme kaynakları yönetilmektedir. Tüm bu uygulamalardan elde edilen bulgular, sistematik olarak izlenmekte ve izlem sonuçları paydaşlarla birlikte değerlendirilerek önlemler alınmakta ve ihtiyaçlar/talepler doğrultusunda kaynaklar çeşitlendirilmektedir.

### Kanıtlar

- [Öğrenme Kaynakları.pdf](#)

## Sosyal, kültürel, sportif faaliyetler

**Olgunluk Düzeyi:** Kurumun tüm birimlerinde uygun nicelik ve nitelikte sosyal, kültürel ve sportif faaliyetler kurumsal olarak yönetilmektedir (yürütmek üzere destekler sağlanmakta, idari örgütlenme bulunmakta vb.). Tüm bu uygulamalardan elde edilen bulgular, sistematik olarak izlenmekte ve izlem sonuçları paydaşlarla birlikte değerlendirilerek önlemler alınmakta ve ihtiyaçlar/talepler doğrultusunda kaynaklar çeşitlendirilmektedir.

### Kanıtlar

- [Sosyal kültürel sportif faaliyetler listesi.docx](#)

- [Öğrenci Toplulukları.docx](#)

## **Tesis ve altyapılar (Yemekhane, yurt, teknoloji donanımlı çalışma alanları, mediko vs.)**

**Olgunluk Düzeyi:** Kurumun tüm birimlerinde uygun nitelik ve nicelikteki tesis ve altyapı sağlamak üzere fiziksel kaynaklar ve mekânlar bütünsel olarak yönetilmektedir. Tüm tesis ve altyapıların kullanımına ilişkin sonuçlar sistematik olarak izlenmekte ve izlem sonuçları paydaşlarla birlikte değerlendirilerek önlemler alınmakta ve ihtiyaçlar/talepler doğrultusunda kaynaklar çeşitlendirilmektedir.

### **Kanıtlar**

- [Tesisler ve Altyapılar.docx](#)

## **Engelsiz üniversite**

**Olgunluk Düzeyi:** Kurumda engelsiz üniversite uygulamaları tüm birimleri kapsamaktadır. Ancak bu uygulamanın sonuçları izlenmemektedir

### **Kanıtlar**

- [Engelsiz\\_birim\\_yonergesi.pdf](#)

## **Rehberlik, psikolojik danışmanlık ve kariyer hizmetleri**

**Olgunluk Düzeyi:** Kurumda uygun nitelik ve nicelikte rehberlik, psikolojik danışmanlık ve kariyer hizmetleri tüm birimleri kapsayacak şekilde sağlanmaktadır. Ancak bu uygulamanın sonuçları izlenmemektedir.

### **Kanıtlar**

- [Çalışma Saatleri.docx](#)
- [Kariyer Fuarı.jpg](#)
- [Kariyer Yönetmelik.pdf](#)

## **6. Programların İzlenmesi ve Güncellenmesi**

Program çıktılarının izlenmesi ilgili öğretim elemanları ve bölüm/anabilim kurullarınca yapılmaktadır. İhtiyaç halinde güncellemeler yapılmakta ve sonuçlar rektörlük üzerinden öğrenci işlerine gönderilerek otomasyona işlenmektedir. Mezun izleme çalışmaları ise proliz yazılımı üzerinden geliştirilen bir program ile yapılmaktadır. Öğrencilerden diploma almadan önce kendilerine bu program tanıtılarak ilgili bilgileri doldurmaları istenmektedir (**Kanıt: Mezun izleme programı-Proliz**).

## **Program çıktılarının izlenmesi ve güncellenmesi (Hazırlık okullarındaki dil eğitim programlarını da kapsamaktadır.)**

**Olgunluk Düzeyi:** Program çıktılarının izlenmesine ve güncellenmesine ilişkin mekanizmalar (süreç ve performans göstergeleri) oluşturulmuştur. Ancak hiçbir uygulama bulunmamaktadır veya tüm programları kapsamamaktadır.

## **Mezun izleme sistemi**

**Olgunluk Düzeyi:** Mezun izleme sistemine ilişkin planlar bulunmaktadır. Ancak bu planlar

doğrultusunda yapılmış uygulamalar bulunmamaktadır veya tüm programları kapsamamaktadır.

## Kanıtlar

- [Mezun İzleme Proliz.png](#)

## C. ARAŞTIRMA VE GELİŞTİRME

### 1. Araştırma Stratejisi

Kilis 7 Aralık Üniversitesi Araştırma stratejisi ve hedefi; araştırmaların yönünü, gelişimini ve kaynaklarını Üniversite öğretim elemanları ile paylaşmak, onları disiplinler arası ekip çalışmalarına daha fazla teşvik etmek ve kurumsal araştırma stratejimizi daha doğru kurgulayabilmektir. Bu kapsamda, Kilis 7 Aralık Üniversitesi araştırmacılarının sinerji içerisinde gerçekleştireceği çalışmalarla, Kilis 7 Aralık Üniversitesinin bu hedeflere ulaşmasının sağlanması amaçlanmaktadır. Kurumumuz bu alanda özellikle mühendislik ve fen fakültelerinde sanayi odaklı bilimsel çalışmalar gerçekleştirerek ülke ekonomisine katma değeri yüksek ürün üretimine katkı sağlamayı planlamaktadır. Bu bağlamda Rektörlük bünyesinde Teknoloji Transfer Ofisi (TTO) ve Teknoloji Merkezlerinin (TEKMER) kurulması amacıyla başvurular gerçekleştirilmiştir. Bu yapıların kurulması ile üniversitemiz sanayi odaklı projeler üreterek bilginin teknolojiye dönüşüm sürecini hızlandırmayı hedeflemektedir. Bu hedeflerin belirlenmesinde Kilis 7 Aralık Üniversitesi'nin araştırma altyapısı (projeler, tezler, yayınlar, patentler, vb.) incelenmiş, elde edilen çıkarımlarla birlikte; bölgesel, ulusal ve uluslararası yönelimler harmanlanarak ilgili strateji ve hedefler belirlenmiştir. Üniversitemiz stratejileri doğrultusunda belirlenen araştırma-geliştirme hedefleri şunlardır:

- Üniversite kütüphanesinin koleksiyon bakımından çeşitlendirilmesi, içerik bakımından zenginleştirilmesi,
- Kilis 7 Aralık Üniversitesi İleri Teknoloji Uygulama ve Araştırma Merkezinin fiziki imkânlarının güçlendirilmesi,
- Kilis 7 Aralık Üniversitesi'nde proje oluşturma ve yönetimi konusunda deneyimli olan "Proje Destek ve Koordinasyon Merkezi (BAP)"nin proje oluşturma, yönetme ve koordinasyon alanlarında daha iyi hizmet verebilmek için güçlendirilmesi,
- Mevcut araştırma merkezlerinin desteklenerek nitelikli bilimsel çalışma sayısının artırılması
- Üniversite, kamu ve özel sektör iş birliğinin artırılması,
- Sektöre özgü üniversite-sanayi iş birliği sistem ve modellerinin geliştirilmesi
- Öncelikli alanların belirlenmesi ve buna yönelik spesifik çalışmaların yapılarak öncelikli alanların desteklenmesi
- Sonuçlanan projelerin geliştirilmesi, ticari değere ve patente dönüşebilmesi adına yeni projelere çevrilmesi yönünde çalışmalar yapılması,
- Tarım sektörüne yönelik mesleki ve teknik eğitim ile yayım konularında bilgi ve iletişim teknolojilerinden etkin bir şekilde faydalanılması,
- Üniversitenin bulunduğu bölgede bağlantılarının güçlendirilmesi, öncelikle bölgedeki işletmeler ve kurumlara hizmet sunan bilgi, yenilik ve teknoloji aktarım merkezi haline gelmesi,

Üniversitemizin araştırma-geliştirme stratejileri şu şekildedir:

- Üye olunan veri tabanı sayısının artırılması,
- Sosyal ve beşerî bilim dallarında, ihtiyaç ve talepler doğrultusunda ihtisas kütüphanelerinin oluşturulması
- Öğretim elemanlarının kitap ve periyodik yayın taleplerinin düzenli olarak toplanması ve bu taleplerin kütüphaneye sağlanarak araştırmacıların kullanımına sunulması,
- Merkezi Araştırma Laboratuvarının akreditasyonunun sağlanması ve bölge sanayisine yönelik hizmet verilmesi,
- Kamu kurumları işbirliği ile kurulan “Kilis 7 Aralık Üniversitesi İleri Teknoloji Araştırma Merkezi”nin araştırma olanaklarının iyileştirilmesi amacıyla yeni destek mekanizmalarının oluşturulması,
- Proje Destek ve Koordinasyon Merkezinin (BAP) etkinliğinin artırılması ve bürokratik işlemler yönünden öğretim üyelerine destek verilmesi,
- Proje Destek ve Koordinasyon Merkezi (BAP) aracılığıyla proje danışmanlık desteği verilmesi ve proje hazırlama yetkinlik düzeyinin yükseltilmesi,
- Proje Destek ve Koordinasyon Merkezi (BAP) otomasyon sisteminin etkinliğinin artırılması,
- Proje Destek ve Koordinasyon Merkezi (BAP) dışı fonlardan (Kalkınma Bakanlığı, AB) daha fazla yararlanmanın teşvik edilmesi,
- Doktora sonrası yurtdışı araştırma programlarına teşvik edilmesi,
- Üniversite ve özel sektör iş birliğini daha kolaylaştırıcı ve teşvik edici önlemlerin alınması, akademisyenlerin ve öğrencilerin Ar-Ge ve girişimcilik faaliyetlerinin teşvik edilmesine özen gösterilmesi,
- Üniversite ve kamu kurumları bünyesindeki araştırma merkezlerinin, özel sektörle yakın iş birliği içinde çalışan, nitelikli insan gücüne sahip, tüm araştırmacılara kesintisiz hizmet veren ve etkin bir şekilde yönetilen sürdürülebilir yapılara dönüştürülmesi,
- Temel ve sosyal bilimlerde yetkin araştırmacıların yetiştirilmesinin desteklenmesi, üniversiteler ve kamu kurumları bünyesinde bu alanlardaki araştırmaların sayısı, niteliği ve etkinliğinin artırılması,
- Üniversite sanayi iş birliğini, işletmeler arası ortak Ar-Ge ve yenilik faaliyetlerini ve yenilikçi girişimciliği en üst düzeye çıkarmak amacıyla etkileşimin sağlanması,
- Katma değeri yüksek ürünlerin geliştirilmesine, gen kaynaklarının korunmasına, ıslah çalışmalarına, nanoteknoloji ve biyoteknolojiye yönelik çalışmalara öncelik vererek, güdümlü projelerle tarım-sanayi-üniversite arasındaki iş birliklerinin artırılması,
- Öncelikli alanlara yönelik çalışmaların desteklenmesi adına üniversite içi bazı destek mekanizmaları oluşturulmuş ve yeni destek süreçlerinin oluşturulabilmesi adına da çalışmaları devam etmektedir. Bu bağlamda, desteklerinde gerek öncelikli alanların gerekse de disiplinler arası çalışmaların desteklenmesi yönündeki programlar revize edilmiş veya eklenmiştir. Bu amaçla Kilis 7 Aralık Üniversitesi Ortadoğu Araştırma Merkezi, Kilis Tarihi ve Kültürü Uygulama ve Araştırma Merkezi, İleri Teknoloji Uygulama ve Araştırma Merkezi, Tarımsal Uygulama ve Araştırma Merkezi, Baharat ve Tıbbi Bitkiler Uygulama ve Araştırma Merkezi, Çocuk Eğitimi Uygulama ve Araştırma Merkezi, Sosyal Duyarlılık Projeleri Uygulama ve Araştırma Merkezi, Kadın ve Aile Çalışmaları Uygulama ve Araştırma Merkezi, Yenilenebilir Enerji Uygulama ve Araştırma Merkezi kurulmuş ve faaliyete geçirilmiştir.



- Üniversite Araştırma Merkezleri ve lisansüstü eğitim yaptıran Enstitü bünyesinde yer alan çok disiplinli ana bilim dalları altında da Kilis 7 Aralık Üniversitesi araştırma stratejisi paralelinde disiplinlerarası çalışmalar geliştirilmekte ve desteklenmektedir.

Üniversitemizde geçerli olan araştırma-geliştirme politikası aşağıda verilmiştir.

Kilis 7 Aralık Üniversitesi araştırma stratejisi çalışması bölümler/fakülteler/merkezler bağlamında değil çalışma alanları bağlamında kurgulanmış ve bu doğrultuda ilgili öncelikli alanlarda çalışan tüm bölümler/fakülteler/merkezleri kapsayacak şekilde belirlenmiştir. Kurum olarak öncelikli alanların üniversite içerisinde benimsenmesi ve üniversitede yer alan çalışmaların bu öncelikli alanlar içerisinde kendilerine yer bulmaları yönünde çalışmalar yapılmaktadır. Bu amaçlara yönelik olarak, üniversite içi ve dışında konusunda uzman araştırmacılar ve sektör temsilcilerinin de dâhil edildiği toplantılar gerçekleştirilmiş, yurt dışı iyi örnekler incelenmiştir. Kilis 7 Aralık Üniversitesi kurulduğu günden itibaren yapmış olduğu çalışmalarla toplumla iç içe toplumsal faydayı gözeterek çalışmalarını şekillendirmiştir. Özellikle araştırma politikası çalışmalarıyla birlikte Kilis 7 Aralık Üniversitesi toplumsal sorunlara bölgedeki paydaşlarla birlikte çözüm üreten, bulunduğu bölge için var olan bir üniversite olmayı hedeflemekte ve çalışmalarını bu doğrultuda yönlendirmektedir. Bu bağlamda çeşitli panel, konferans, çalıştay ve söyleşiler gerçekleştirilmiş ve sonuçları bölge halkıyla paylaşılmıştır. Kilis 7 Aralık Üniversitesi araştırma politikası çalışmaları kapsamında; bölgenin, ülkenin öncelikleri ve yönelimlerini dikkate almaktadır. Bu bağlamda toplumsal fayda önceliğiyle ve araştırmalarda üniversite-sanayi-kamu-sivil toplum dörtlü sarmalıyla hareket ederek, toplumsal sorunlara çözüm geliştirmek Kilis 7 Aralık Üniversitesi'nin öncelikleri arasındadır. Etik değerler bağlamında, Kilis 7 Aralık Üniversitesi'nde lisansüstü eğitim enstitüsünde, hazırlanan tezlerin benzerlik oranlarının belirlenebilmesi amacıyla bir intihal yazılım programı kullanılmaktadır. Akademik yayınların değerlendirilmesi ve akademik çalışmalardaki intihalleri tespit etmek amacıyla TÜBİTAK ULAKBİM tarafından Üniversite erişimine açılmış olan iThenticate programı kullanılmaktadır. Program doğrudan akademik yayınların değerlendirilmesi ile ilgili olarak tüm öğretim elemanlarının kullanımına açıktır. Ayrıca, insan veya hayvan etik kurulu raporu gerektiren tez çalışmalarında tez projesi önerisi ile birlikte ilgili etik kurul raporu veya rapor alınincaya kadar etik kurul başvuru belgesi istenmektedir. Kilis 7 Aralık Üniversitesi'nde gerek yapılan araştırmalar gerekse de projeler için gerekli olan etik kurul belgeleri Üniversitede yer alan; Kilis 7 Aralık Üniversitesi Bilimsel Araştırma ve Yayın Etiği Kurulu tarafından sağlanmaktadır. Ayrıca başarılı araştırma çıktıları farklı yöntemlerle ve çeşitli etkinliklerle de onurlandırılmakta ve kamuoyuna tanıtılmaktadır. Sonuçlanan projelerin ve alınan patentlerin geliştirilmesi ve ticari değere dönüşebilmesi adına yeni projelere çevrilmesi yönünde çalışmalar da yapılmaktadır. Patentlenebilir çalışmalar ise Kilis 7 Aralık Üniversitesi Fikri Haklar Usul ve Esasları kapsamında belirlenen şekillerde desteklenmekte ve ticarileşmesi için sürece destek verilmektedir. Araştırma fırsatlarına ilişkin araştırmacı/bölüm/fakülte/birimler farklı kaynaklar ve kanallardan ilgili başlıklarda sürekli olarak güncellenmekte ve bilgilendirilmektedir. Ayrıca düzenli olarak rektörlük tarafından üniversite bilgilendirme etkinlikleri gerçekleştirilmektedir. Tüm bunların yanı sıra Üniversitenin farklı birimleri tarafından araştırma fırsatlarına ilişkin eğitimler, tanıtımlar, bilgilendirme günleri düzenlenmektedir. Üniversite web sitesi, sosyal medya hesapları ve duyuru sistemi üzerinden araştırma fırsatlarına ilişkin duyurular ve etkinlik bilgilendirmeleri yapılmakta, bu sayede araştırmacıların araştırma fırsatlarına kolay erişimleri sağlanmaktadır. Tüm bunlara ek olarak afiş/broşür/el ilanı/panolar/ekranlar aracılığıyla da Kilis 7 Aralık Üniversitesi mensupları araştırma fırsatlarına ilişkin bilgilere ulaşabilmektedirler.

### **Kurumun araştırma politikası, hedefleri ve stratejisi**

**Olgunluk Düzeyi:** Kurumun tanımlı araştırma politikası, stratejisi ve hedefleri doğrultusunda yapılan uygulamalar bulunmaktadır. Ancak bu uygulamaların sonuçları değerlendirilmemektedir.

### **Kanıtlar**

- [idare\\_faaliyet\\_raporu\\_2018.pdf](#)

## Araştırma-Geliştirme süreçlerinin yönetimi ve organizasyonel yapısı

**Olgunluk Düzeyi:** Kurumun araştırma-geliştirme süreçlerinin yönetim ve organizasyonel yapısına ilişkin planlamalar (karışmayan ile müdahaleci spektrumun neresinde konumlandığı, motivasyon ve yönlendirme işlevinin nasıl tasarlandığı, kısa ve uzun vadeli hedeflerin net ve kesin nasıl tanımlandığı, araştırma yönetimi ekibi ve görev tanımları) bulunmaktadır. Ancak bu planlar doğrultusunda yapılmış uygulamalar bulunmamaktadır veya tüm alanları kapsamayan uygulamalar bulunmaktadır.

## Araştırmaların yerel/ bölgesel/ ulusal kalkınma hedefleriyle ilişkisi

**Olgunluk Düzeyi:** Kurumda araştırma çıktıları; yerel, bölgesel ve ulusal kalkınma hedefleriyle ilişkili olarak sistematik ve kurumun iç kalite güvencesi sistemiyle uyumlu olarak izlenmekte ve izlem sonuçlarını paydaşlarla birlikte değerlendirilerek önlem alınmaktadır.

## Kanıtlar

- [İpekyolu Kalkınma Ajansı 2019 Mali Destek Projeleri.pdf](#)

## 2. Araştırma Kaynakları

Kilis 7 Aralık Üniversitesi'nin fiziki/teknik altyapısı araştırma öncelikleri kapsamında çalışmaların yapılması için yeterli sayılabilir fakat yeni kurulan bir üniversite olması dolayısıyla mali kaynakların mevcut fiziki/teknik altyapının sürdürülebilirliğinin sağlanabilmesi ve geliştirilebilmesi adına yeterli olmadığı söylenebilir. Öncelikli alanlara yönelik daha iyi fiziki/teknik altyapı sağlanabilmesi adına Üniversite olarak Rektörlük bütçesinin yanı sıra kaynak bulma çabaları sürekli olarak devam etmektedir. Bu bağlamda, özellikle ulusal ve uluslararası projeler oldukça önemli bir yer tutmaktadır. Bunun yanı sıra, özellikle diğer kurum proje katkı paylarının kullanımları ve diğer kamu destekleri önem teşkil etmektedir. Katkı paylarının kullanımıyla ilgili yasal zemin tam anlamıyla düzenlendikten sonra fiziki/teknik altyapının sürdürülebilirliği ve geliştirilmesi daha kolay sağlanabilecektir. Üniversitemiz kurum içi kaynaklarının araştırma faaliyetlerine tahsisine yönelik uygulamaları standardize edebilmek için Bilimsel Araştırma Projeleri Yönergesi çıkarılmıştır. Üniversitemizde, araştırma faaliyetlerine kurum içi kaynakların tahsisinde, bu kaynaklardan mümkün olduğunca tüm öğretim elemanlarımızın eşit düzeyde faydalanabilmesi esas alınmaktadır. Bunun yanı sıra, öğretim elemanlarının geçmiş dönem araştırma faaliyetlerinin çıktıları, ilgili öğretim elemanlarının müteakip araştırma faaliyetlerine kaynak aktarımında belirleyici rol oynamaktadır. Üniversitemiz, kaynakların etkin/verimli kullanımını sağlamak ve ilave kaynak temin edebilmek için herhangi bir dış paydaş ile işbirliği içerisinde değildir. Ancak ihtiyaç duyulması halinde, Strateji Geliştirme Daire Başkanlığı'mızca araştırma projelerinin desteklenebilmesi için ilave kaynak aktarımı gerçekleştirilebilmektedir. Yukarıda da belirtildiği üzere, üniversitemiz BAP Komisyonu tarafından araştırma faaliyetlerine ayrılan bütçeler çok yüksek olmadığından, araştırmacılarımızın dış paydaşlardan mali destekler bulmaları özendirilmeye çalışılmakta ve bu paydaşlardan alınacak desteklerin kendilerine ilave bir prestij kazandıracığı hususunda farkındalık oluşturulmaya çalışılmaktadır. Kalkınma Bakanlığı'nca her yıl Ağustos ayında araştırma altyapıları kapsamında kurulan Merkezi Araştırma Laboratuvarı'mız için bütçe talebinde bulunmaktadır. Bununla birlikte 2016 yılından itibaren başlamak üzere Bilim, Sanayi ve Teknoloji Bakanlığı tarafından yürütülen Kamu Üniversite Sanayi İşbirliği Stratejisi ve Eylem Planı ile ilgili çalışmalar başlatılmıştır. Bilimsel Araştırma Projeleri Komisyonumuz, üniversitemiz araştırmacılarımızın gerek kurum içi ve gerekse kurum dışı araştırmacılarla işbirliği kurarak sürdürdüğü araştırma ve proje faaliyetlerine maddi destek sağlamakta ve araştırma faaliyetleri için uygun platformlar geliştirilmektedir. Üniversitemiz, araştırma faaliyetlerinin etik kurallara uygun olarak sürdürüldüğünü garanti altında tutabilmek için BAP Komisyonu vasıtasıyla düzenli denetimler gerçekleştirmektedir (örneğin projelerin düzenli olarak ara raporlar yoluyla denetlenmesi). Diğer yandan, araştırma faaliyetleri sonucunda elde edilen çıktıların tez ve/veya yayına dönüştürülmesi sırasında etik dışı uygulamaların önüne geçebilmek için kütüphanemiz bünyesinde Urkund ve iThenticate intihal analiz programları temin edilmiştir. Üniversitemizde lisanslı işletim sistemleri kullanılmaktadır. Üniversitemiz araştırma faaliyetlerine aktarılan fiziki/teknik altyapı ve

mali kaynağın sürdürülebilirliği, Maliye Bakanlığı'nın aktardığı kaynak ölçüsündedir. Ayrıca, Rektörlük bünyesinde Teknoloji Transfer Ofisi (TTO) ve Teknoloji Merkezleri (TEKMER) in kurulması amacıyla başvurular gerçekleştirilmiştir. Bu yapıların kurulması ile üniversitemiz sanayi odaklı projeler üreterek bilginin teknolojiye dönüşüm sürecini hızlandırmayı hedeflemektedir. Ayrıca kurulan bu yapılar ile üniversite akademisyenlerinin sanayi odaklı araştırma laboratuvarları kurmaları teşvik edilecektir. Kurulması planlanan bu laboratuvarların bütçelerinin TUBİTAK, KOSGEB, AB projelerine yönelim yapılarak üniversite araştırma altyapısının güçlenmesi ivme kazanacaktır.

### **Araştırma kaynakları: fiziki, teknik, mali**

**Olgunluk Düzeyi:** Kurumun araştırma ve geliştirme faaliyetlerini sürdürebilmek için uygun nitelik ve nicelikte fiziki, teknik ve mali kaynakların oluşturulmasına yönelik planları vardır. Ancak bu planlar doğrultusunda yapılmış uygulamalar bulunmamaktadır veya uygulamalar tüm birimleri kapsamamaktadır.

### **Üniversite içi kaynaklar (BAP)**

**Olgunluk Düzeyi:** Kurumun araştırma ve geliştirme faaliyetlerini sürdürebilmek için uygun nitelik ve nicelikte üniversite içi kaynaklar birimler arası denge gözetilerek sağlanmaktadır. Ancak bu kaynakların kullanımına yönelik sonuçlar izlenmemektedir.

#### **Kanıtlar**

- [BAP Yönergesi.pdf](#)

### **Üniversite dışı kaynaklara yönelim (Destek birimleri, yöntemleri)**

**Olgunluk Düzeyi:** Kurumun üniversite dışı kaynakların kullanımına ilişkin yöntem ve destek birimlerin oluşturulmasına ilişkin planları bulunmaktadır. Ancak bu planlar doğrultusunda yapılmış uygulamalar bulunmamaktadır veya tüm birimleri kapsamayan uygulamalar bulunmaktadır.

### **Doktora programları (mezun sayıları, eğilimler) ve post-doc imkanları**

**Olgunluk Düzeyi:** Kurumda araştırma politikası, hedefleri ve stratejileri ile uyumlu ve destekleyen doktora ve post-doc programları yürütülmektedir. Ancak bu uygulamaların sonuçları izlenmemektedir.

#### **Kanıtlar**

- [İşletme DR YÖK AÇILMA YAZISI.pdf](#)
- [TARİH DR YÖK AÇILMA YAZISI.pdf](#)
- [TİB DR YÖK AÇILMA YAZISI.pdf](#)

## **3. Araştırma Yetkinliği**

### **Kurumda araştırma kadrosunun beklenen araştırma yetkinliklerine ilişkin tanımlı süreçler**

Araştırma personelinin atamaları ve alımları, Üniversite Senatosu tarafından belirlenmiş olan “Kilis 7 Aralık Üniversitesi Atanma Kriterleri”ne göre yapılmaktadır. Ayrıca bölüm/fakültelerin bu konulardaki ihtiyaçları da bu süreçte etkindir. Bu kapsamda son derece şeffaf bir yöntemle ilgili onuda yetkinliğe sahip kişilerin seçilmesine çaba gösterilmektedir. “Kilis 7 Aralık Üniversitesi Atanma Kriterleri” ile başvuran araştırmacıların yetkinliği ölçülmekte ve değerlendirilmektedir.

Araştırma kadrosunun yetkinliğinin geliştirilmesi adına Kilis 7 Aralık Üniversitesi olarak,araştırmacıların

kongre, seminer, sempozyum, uzun süreli eğitim programlarına katılımları maddi ve manevi olarak desteklenmektedir. Atama ve yükseltmelerde “Kilis 7 Aralık Üniversitesi Atama Kriterleri”ndeki puanlama sistemi uygulanmaktadır. Bu puanlardan en önemlisi yapılan araştırmalardır. Dolayısıyla araştırmacıların, araştırma performansları doğrudan atama ve yükselmelerini etkilemektedir. Atama kriterlerindeki şeffaflık ve yetkinlik ölçmeye/geliştirmeye yönelik kriterler, mevcut araştırma kadrosunun nitelik olarak sürdürülebilirliğini sağlamaktadır, ayrıca kadro sayılarının korunması ve arttırılması da nicelik olarak sürdürülebilirliği getirmektedir.

### **Araştırma kadrosunun yetkinliklerinin arttırılması**

Kalkınma Bakanlığı’na araştırma altyapıları kapsamında kurulan Merkezi Araştırma Laboratuvarı için her yıl Ağustos ayında bütçe talebinde bulunmaktadır. Bununla birlikte 2016 yılından itibaren başlamak üzere Bilim, Sanayi ve Teknoloji Bakanlığı tarafından yürütülen Kamu Üniversite Sanayi İşbirliği Stratejisi ve Eylem Planı ile ilgili çalışmalar başlatılmıştır. Bilimsel Araştırma Projeleri Komisyonumuz, üniversitemiz araştırmacılarının gerek kurum içi ve gerekse kurum dışı araştırmacılarla işbirliği kurarak sürdürdüğü araştırma ve proje faaliyetlerine maddi destek sağlamakta ve araştırma faaliyetleri için uygun platformlar geliştirilmektedir.

### **Araştırma kadrosunun yetkinliklerinin izlenmesi ve değerlendirilmesi**

Kurumun araştırma performansının değerlendirilmesi için her yıl düzenli olarak birimlerin bilimsel faaliyetlerine ilişkin tüm veriler sistematik bir şekilde toplanmaktadır. Veriler, tablo ve grafiklerle görsel olarak raporlanmaktadır. Böylelikle hem o yıl içerisinde birim temelli karşılaştırmalar hem de yıllara göre toplam başarı kıyaslamaları yapılabilmektedir.

### **Araştırma kadrosunun atanması ve yükseltilmesi süreçlerinde kurumun araştırma-geliştirme hedefleri ile uyumlu adil ve açık yaklaşımlar**

Araştırma personelinin atamaları ve alımları, Üniversite Senatosu tarafından belirlenmiş olan “Kilis 7 Aralık Üniversitesi Atama Kriterleri”ne göre yapılmaktadır. Ayrıca bölüm/fakültelerin bu konulardaki ihtiyaçları da bu süreçte etkindir. Bu kapsamda son derece şeffaf bir yöntemle ilgili konuda yetkinliğe sahip kişilerin seçilmesine çaba gösterilmektedir. “Kilis 7 Aralık Üniversitesi Atama Kriterleri” ile başvuran araştırmacıların yetkinliği ölçülmekte ve değerlendirilmektedir. Araştırma kadrosunun yetkinliğinin geliştirilmesi adına Kilis 7 Aralık Üniversitesi olarak, araştırmacıların kongre, seminer, sempozyum, eğitim programlarına katılımları desteklenmektedir. Atama ve yükseltmelerde “Kilis 7 Aralık Üniversitesi Atama Kriterleri”ndeki puanlama sistemi uygulanmaktadır. Dolayısıyla araştırmacıların, araştırma performansları doğrudan atama ve yükselmelerini etkilemektedir. Atama kriterlerindeki şeffaflık ve yetkinlik ölçmeye/geliştirmeye yönelik kriterler, mevcut araştırma kadrosunun nitelik olarak sürdürülebilirliğini sağlamaktadır, ayrıca kadro sayılarının korunması ve arttırılması da nicelik olarak sürdürülebilirliği getirmektedir. Araştırma kadrosunun nicelik ve nitelik açısından sürdürülebilirliği üniversiteler için oldukça önemli bir konudur. Özellikle son yıllarda yaşanan Suriye iç savaşı ve bu savaşın ilimize yansımaları, araştırma kadrosunun sürdürülebilirliğini önemli ölçüde etkilemiştir. Bu noktada özellikle Yükseköğretim Kurulu’nun ilimizde çalışacak araştırmacılara ilave teşvikler ve destekler sunarak bölgeyi daha cazip hale getirmesi beklenmektedir.

### **Öğretim elemanlarının araştırma yetkinliği ve araştırma yetkinliğinin geliştirilmesi**

**Olgunluk Düzeyi:** Kurumda, öğretim elemanlarının araştırma yetkinliğinin değerlendirilmesine ve geliştirilmesine yönelik uygulamalar düzenli olarak izlenmekte ve izlem sonuçları paydaşlarla birlikte

değerlendirilerek önlemler alınmaktadır.

### **Kanıtlar**

- [Öğretim Üyeliğine Yükseltme ve Atama Yönergesi.pdf](#)
- [Proje Destek ve Koord. Birimi Yönergesi.pdf](#)

### **Ulusal ve uluslararası ortak programlar ve ortak araştırma birimleri**

**Olgunluk Düzeyi:** Kurumda ulusal ve uluslararası düzeyde kurum içi ve kurumlar arası ortak programlar ve ortak araştırma birimleri ile araştırma ağlarına katılım ve işbirlikleri kurma gibi çoklu araştırma faaliyetlerine yönelik planlamalar ve tanımlı süreçler bulunmaktadır. Ancak bu planlar ve süreçler doğrultusunda yapılmış uygulamalar bulunmamaktadır veya uygulamalar tüm birimleri kapsamamaktadır.

### **Kanıtlar**

- [Bilimsel\\_etk\\_destekleme\\_yonergesi.pdf](#)

## **4. Araştırma Performansı**

Araştırma ve geliştirme faaliyetlerinin etkililik düzeyi/performansı çeşitli şekillerde (araştırma projeleri kapsamında yapılmış yayınlar, alınmış patentleri vb.) değerlendirilmekte ve izlenmektedir. Enstitü ve BAP birimi gibi bazı birimlerde tamamlanmış projelerden ve lisansüstü tezlerinden araştırma makalesi yapma koşulu bulunmaktadır. Kurumun araştırma performansının değerlendirilmesi için her yıl düzenli olarak birimlerin bilimsel faaliyetlerine ilişkin tüm veriler sistematik bir şekilde toplanmaktadır. Veriler, tablo ve grafiklerle görsel olarak rapor haline getirilmektedir.

Her yıl üniversitemiz öğretim elemanlarının gerçekleştirildiği her türlü bilimsel faaliyet istatistiksel olarak kayıt altına alınmaktadır. Hedeflere ulaşmanın kolaylaştırılması açısından öğretim elemanlarımızın yurt içi ve yurt dışı bilimsel etkinliklere gitmesini kolaylaştıracak tedbirler uygulanmaktadır.

Üniversitemiz öğretim elemanlarının yıl bazında elde edilen bilimsel faaliyet verileri her yıl Senato'da görüşülerek öğretim elemanlarımızın bilgisine sunulmaktadır. Ayrıca, akademik performansımıza ilişkin önemli bulunan gelişmeler web sitemiz üzerinden kamuoyu ile paylaşılmaktadır.

Kurumun araştırma performansının değerlendirilmesi için her yıl düzenli olarak birimlerin bilimsel faaliyetlerine ilişkin tüm veriler sistematik bir şekilde toplanmaktadır. Veriler, tablo ve grafiklerle görsel olarak raporlanmaktadır. Böylelikle hem o yıl içerisinde birim bazlı karşılaştırmalar hem de yıllara göre toplam başarı kıyaslamaları yapılabilmektedir. Bu bağlamda; Son bir yılda yapılan (2019) Kilis 7 Aralık Üniversitesi adresli; 338 adet makale (ulusal ve uluslararası dergilerde yayınlanmış), 149 adet ulusal ve uluslararası kitap/kitap bölümü, ulusal ve uluslararası kongre ve sempozyumlarda sunmuş 420 adet bildiri ile toplam 907 adet yayın bulunmaktadır. Lisansüstü Eğitim Enstitüsünde 2019 yılına ait 46 lisansüstü tez sonuçlandırılmıştır. Bununla beraber TÜBİTAK projeleri (2 adet), BAP projeleri (44 adet) tespit edilmiştir. Sonuçlanan projelerin ve/veya patentlerin daha da geliştirilmesi ve ticari değere dönüşebilmesi adına yeni projelere çevrilmesi yönünde çalışmalar da yapılmaktadır. Patentlenebilir çalışmalar ise Kilis 7 Aralık Üniversitesi Fikri Haklar Usul ve Esasları kapsamında belirlenen şekillerde desteklenmekte ve ticarileşmesi için sürece destek verilmektedir. Ayrıca düzenli olarak rektörlük tarafından üniversite bilgilendirme etkinlikleri gerçekleştirilmektedir.

### **Öğretim elemanı performans değerlendirilmesi**

**Olgunluk Düzeyi:** Öğretim elemanlarının araştırma-geliştirme performansını izlemek ve

değerlendirmek üzere tanımlı süreçler (yönetmelik, yönerge, süreç tanımı, ölçme araçları, rehber, kılavuz, takdir-tanıma sistemi, teşvik mekanizmaları vb.) tüm alanları kapsar şekilde yürütülmektedir. Ancak bu uygulamaların sonuçları izlenmemektedir veya karar almalarda kullanılmamaktadır.

#### **Kanıtlar**

- [2018 Yılı Kurum İç Değerlendirme Raporu.pdf](#)

#### **Araştırma performansının değerlendirilmesi ve sonuçlara dayalı iyileştirilmesi**

**Olgunluk Düzeyi:** Kurumda araştırma performansının izlenmesine ve değerlendirmesine yönelik uygulamalar tüm alanları ve birimleri (araştırma merkezleri de dâhil) kapsar şekilde yürütülmektedir. Ancak bu uygulamaların sonuçları izlenmemektedir veya karar almalarda kullanılmamaktadır.

#### **Kanıtlar**

- [24odullendirme\\_yonergesi.pdf](#)

#### **Araştırma bütçe performansı**

**Olgunluk Düzeyi:** Kurumun araştırma bütçe performansını izlemeye ilişkin planlamalar ve tanımlı süreçler bulunmaktadır. Ancak bu planlar ve süreçler doğrultusunda yapılmış uygulamalar bulunmamaktadır veya tüm birimleri kapsamayan uygulamalar bulunmaktadır.

### **D. TOPLUMSAL KATKI**

#### **1. Toplumsal Katkı Stratejisi**

Kilis 7 Aralık Üniversitesi'nin 2019 Stratejik Planında; Toplumsal katkı stratejisi ve hedefleri, performansının izlenmesi ve iyileştirilmesi olarak incelenmektedir. Kilis 7 Aralık Üniversitesi'nin toplumsal katkı alanındaki stratejik amacı; Paydaşlarla iş birliği içerisinde toplumun ve bölgenin ekonomik ve sosyal gelişimine katkı sağlayacak araştırmalar yapmak ve projeler üretmektir. Uygulama odaklı eğitim-öğretim yaklaşımıyla mesleki ve etik açıdan yüksek bilgi, beceri ve yetkinlikte mezunlar yetiştirerek ekonomik ve sosyal gelişime katkı sağlamak ve üretilen bilginin toplum yararına kullanımını sağlamaktır.

Üniversitemizin toplumsal katkı stratejileri belirlenirken, ülkemizin ve yakın çevremizin gereksinimlerinin göz önüne alınmasına özen gösterilmektedir. Üniversitemizin toplumsal katkı stratejisi çok boyutlu olup evrensel değerlere, insanlığa, dezavantajlı gruplara ve bilime katkı sağlayacak projeler ve bilimsel yayınlar önceliklerini barındırmaktadır. Bu çerçevede, Üniversitemiz kurumlar arası araştırmalara önem vermekte olup hem ulusal hem de bölgesel kalkınma hedeflerini destekleyecek şekilde çalışmalar yapılmaktadır. Toplum yöneticileri ile yakın bir işbirliği içinde, önemli ve öncelikli olduğu değerlendirilen alanlarda, araştırma ve uygulama merkezleri kurmak ve etkin bir şekilde işletmek kararlılığındadır.

Bu nedenle, üniversitemizin, akademik çalışmaların yanı sıra, öğretim elemanları ve öğrencileriyle çeşitli sosyal ve kültürel boyuttaki toplumsal faaliyetlere de katılması, katkı sağlaması ve bu faaliyetleri kendine çekmesi, tanıtım açısından gereklidir. Bu hedeflerin gerçekleşme derecesini izlemek için göstergeler oluşturulur. Gerçekleşme yüzdeleri tespit edilir, düzeltici ve iyileştirici önlemler alınır. Ayrıca, üniversitenin yapacağı çeşitli çalışmalarla yerel, ulusal ve uluslararası medyada yer alması, üniversitenin bilinirliğini ve tanınırlığını artıracaktır.

#### **Toplumsal katkı politikası, hedefleri ve stratejisi**

**Olgunluk Düzeyi:** Kurumun tanımlı toplumsal katkı politikası, hedefleri ve stratejisi doğrultusunda yapılan uygulamalar bulunmaktadır. Ancak bu uygulamaların sonuçları değerlendirilmemektedir.

### Kanıtlar

- [BAP TOPLUMSAL PROJELER.pdf](#)
- [KİLİS 7 ARALIK ÜNİVERSİTESİ BİLİMSEL DERGİLER.pdf](#)
- [SKS halı saha.pdf](#)
- [senato kararı-dönüştürüldü.pdf](#)
- [Kilis'te yeni dünya konferansı.pdf](#)
- [Kilis'te Kara Buğday Paneli.pdf](#)
- [Kilis'te Toplumda Barış paneli.pdf](#)
- [Murat Kekilli Kilis'i salladı.pdf](#)
- [sporda çocuk istismarı.pdf](#)
- [Üniversitede İrfan Sohbetler.pdf](#)
- [YABANCI UYRUKLU ÖĞRENCİLERLE SÖYLEŞİ.pdf](#)
- [YENİ ÜNİVERSİTELİLER 'KİLİS ŞEHİR GEZİSİ'.pdf](#)
- [Etkinlikler Kitapçığı 2019-2020.pdf](#)
- [Kilis Gençlik ve Spor İl Müdürü-dönüştürüldü.pdf](#)
- [kilis valisinden ders-dönüştürüldü.pdf](#)

### Toplumsal katkı süreçlerinin yönetimi ve organizasyonel yapısı

**Olgunluk Düzeyi:** Kurumunda toplumsal katkı süreçlerinin yönetimi ve organizasyonel yapının Kurumsal tercihler yönünde ve tüm alanları kapsayıcı şekilde uygulamaya konularak bazı sonuçlar elde edilmiştir. Ancak bu sonuçlar izlenmemektedir.

### Kanıtlar

- [KALİTE KOMİSYON KURUL ŞEMASI PDF.pdf](#)
- [salon tahsisi.pdf](#)
- [kalite kurulu görev dağılımı-dönüştürüldü.pdf](#)
- [SURIYE'DEKİ İÇ ÇATIŞMALARIN 15 TEMMUZ İLE İLİŞKİSİ.pdf](#)
- [Prof. Dr. Canan Karatay.pdf](#)
- [11 Milyon Fidanı Toprakla Buluşturuyoruz..pdf](#)
- [KİLİSLİ ŞAİRLERDEN ŞİİR DİNLETİSİ.pdf](#)
- [SKS halı saha-dönüştürüldü.pdf](#)

## 2. Toplumsal Katkı Kaynakları

Kilis 7 Aralık Üniversitesinde toplumsal katkı stratejisi bünyesinde birçok araştırma merkezi ve öğrenci toplulukları mevcut olup bunların idari ve mali denetimleri yönerge ve yönetmeliklere uygun bir biçimde yapılmaktadır. Üniversitemiz bünyesinde bulunan araştırma merkezlerinden Tarımsal Uygulama ve Araştırma Merkezi (TAMER), üniversitenin Ziraat Fakültesi bünyesinde bulunan modern laboratuvar altyapısı ile hayata geçirilen bilimsel çalışmaları üretime dönüştürmektedir. 2010 yılında üniversitemizin peyzaj altyapısını güçlendirmek için başlatılan bitkisel üretim çalışmaları artık şehir-üniversite bütünleşmesi kapsamında Kilis'e yönelik olarak da sürdürülmekte ve bu doğrultuda TAMER, Kilis ilinin tarımsal ürün desenini göz önüne alarak fide ve fidan üretimine başlamıştır. Üniversitemizin Mercidabık Kampüsü'nde GAP Bölge Kalkınma İdaresi Başkanlığı ve Birleşmiş Milletler Kalkınma Programı (UNDP) ortak projesiyle 193 bin dolarlık yatırımla teknolojik bir fide serası kurulmuştur. 2 bin 300 metrekare alan üzerine kurulu, tam kontrollü fide üretim serasında Kilisli çiftçilere yerli tohumdan elde edilen yazlık ve kışlık sebze fidesi üretimine de başlanmıştır.

Üniversitemiz araştırma merkezlerinden 4/11/1981 tarihli ve 2547 sayılı Yükseköğretim Kanununun 7.

maddesinin 1. fıkrasının (d) bendinin (2) numaralı alt bendi ile 14. maddesi uyarınca Rektörlüğümüze bağlı olarak 12.07.2015 tarihinde 29414 sayılı resmi gazetede yayınlanarak kurulan İleri Teknoloji Uygulama ve Araştırma Merkezide (İTAMER) son yıllarda kimyasal olarak üretilen ve zamanla insan sağlığını tehlikeye sokan ürünlere, doğal ve organik alternatifler sağlamak, üretim miktarı artan zeytinyağlarını değerlendirerek katma değeri yüksek olan doğal ve organik sabun ürünlerine dönüştürmek ve insan sağlığı açısından faydalı hale getirmek için çalışmalar yapmaktadır. Birim alana düşen zeytin ağacı bakımından Türkiye’de 2. sırada yer alan Kilis'te rekoltenin yüksek olduğu yıllarda kaliteli yağlardan katma değeri yüksek doğal ve organik sabun üretimi çalışmaları yaparak toplumumuzun sağlık açısından organik ürünler ile buluşmalarını sağlamaktadır. 25.11.2007 tarih ve 26711 sayılı Resmi Gazete ile Üniversitemiz Merkez Yerleşkesi içerisinde kurulan Kilis 7 Aralık Üniversitesi Sürekli Eğitim Merkezimiz (KÜSEM), sürekli eğitim programlarını düzenlemek ve bu yolla Üniversitemizin kamu, özel sektör ve uluslararası kuruluşlarla işbirliğini geliştirerek, ülke kalkınmasına katkıda bulunmaktadır. Bu kapsamda değişen piyasa koşullarını dikkate alarak, kurumların ve bireylerin ihtiyaç duydukları alanlarda eğitim ve sertifika programları düzenlenmektedir. KÜSEM faaliyetlerini yaşam boyu öğrenme, meslek içi eğitim, kurumlara eğitim, sertifika programları vb. yollarla yürütmektedir. Gerçekleştirilen kurs ve eğitim programları sonunda katılımcılara katılım belgesi, sertifika vb. belgeler verilmektedir. Verilen eğitimlerde yaşam boyu öğrenme ilkesi çerçevesinde hareket etmektedir.

Üniversitemizde; Sağlık, Kültür ve Spor Dairesi Başkanlığı 2547 sayılı kanununun 2880 sayılı kanunla değişik 46.ve 47. Maddesi uyarınca 28 Kasım 2008’de başlamıştır ve toplumun sosyal ve kültürel yönünü geliştirecek faaliyetlere de yer vermektedir. Sağlık, Kültür ve Spor Dairesi Başkanlığı bağlı öğrenci toplulukları da yıl içinde yapmış oldukları etkinliklerle toplumsal gelişime katkı sağlamaktadırlar. Ayrıca Üniversitemizde; enstitüye bağlı ana bilim dallarında yürütülen yüksek lisans ve doktora tezlerinin bazıları da toplumun sosyal ve kültürel gelişimine yönelik bilgiler içermekte ve üniversitemize bağlı ulusal ve uluslararası dergilerde yayımlanabilmektedir.

Yukarıda belirtilen araştırma toplumsal katkı sürecindeki birimlerin bütçe yönetim şekilleri ise; TAMER , KÜSEM , TÖMER rektörlüğe bağlı döner sermaye işletme müdürlüğü tarafından yürütülmektedir ve hesap kontrolleri döner sermaye saymanlığı tarafından incelenmektedir. Bilimsel Araştırma Projeleri Koordinatörlüğü bütçesi, Kilis 7 Aralık Üniversitesi Rektörlüğüne bağlı idari mali işler tarafından yönetilmekte ve incelenmektedir. Ayrıca Sosyal faaliyetler topluma katkı sağlayacak etkinlikler ve öğrenci toplulukları etkinliklerinin bütçeleri de Kilis 7 Aralık Üniversitesi Rektörlüğüne bağlı Sağlık Kültür ve Spor Daire Başkanlığı tarafından düzenlenmekte ve incelenmektedir.

Merkez yerleşkedeki İncir altı Sosyal Tesisi içerisinde yer alan “Üniversite Kırathanesi” (Okuma Evi), 60 m<sup>2</sup> alana sahip, bireylerin sessiz ve nezih bir ortamda kitap okuyabilecekleri sosyal bir alan olarak tasarlanmıştır. 2008 yılında hizmet vermeye başlayan Kırathane temelde öğrencilerimizin ve personelimizin yararlanması ve kitap okuma alışkanlıklarını geliştirebilmeleri amacıyla faaliyete geçmişti. Ancak zamanla şehirden halkın da katılım sağladığı ve öğretim elemanlarımızın farklı konularda sunumlar gerçekleştirdiği bir eğitim ortamına dönüşmüş ve böylece üniversitemizin topluma katkı sağladığı yeni bir platform haline gelmiştir. Diğer taraftan Kilis şehir merkezindeki tarihi bir evde faaliyet gösteren Kilis Tarihi ve Kültürü Uygulama ve Araştırma Merkezi'nde (KİTAM) şehrin tarihi ve kültürü konusunda birikimi olan halktan bireylerin gerçekleştirdiği sohbetler ve sunum programları düzenlenmektedir. Halkın, öğrencilerin ve üniversite personelin katılım sağladığı bu programlar da üniversite-toplum kaynaşmasının somut ve yararlı bir uygulaması olarak devam etmektedir.



## Kaynaklar

**Olgunluk Düzeyi:** Kurumun toplumsal katkı faaliyetlerini sürdürebilmek için uygun nitelik ve nicelikte fiziki, teknik ve mali kaynaklar birimler arası denge gözetilerek sağlanmaktadır. Ancak bu kaynakların kullanımına yönelik sonuçlar izlenmemektedir.

## Kanıtlar

- [B.5.2. SKS.docx](#)
- [B.5.3. SKS.docx](#)
- [KİTAM sohbetleri.docx](#)
- [Kıraathane Söyleşileri.docx](#)

## 3. Toplumsal Katkı Performansı

Üniversitemiz kurumsal kalite politikası kapsamında, toplumsal yaşama katkı alanında, Sosyal Duyarlılık Koordinatörlüğü işbirliği ile üniversitemizin farklı birimleri tarafından, yapılması planlanan farklı proje ve etkinlik talepleri toplanarak toplumsal etki ve katkı açısından değerlendirilmiştir. Uygulanması uygun görülen ve birimlerimiz tarafından uygulama eylem planı sunulan projeler, üniversitemiz Sosyal Duyarlılık Koordinatörlüğünce, üniversitemiz dışında kamu kurumları, sivil toplum örgütleri, yerel yönetimlerle işbirliğine dayalı 2019 eylem planı hayata geçirilmiştir. Üniversitemizde kurumun fiziki, teknik ve mali kaynakları toplumsal katkı faaliyetlerini destekleyecek ve tüm birimleri kapsayacak şekilde yönetilmektedir. Toplumsal katkı süreçlerinde; Üniversitemiz tarafından toplumsal katkı sağlayacak faaliyetler hem birimlerimiz tarafından hem de özellikle kurumsal BAP projeleri tarafından desteklenmektedir. Kilis 7 Aralık Üniversitesi bünyesinde kurulan KÜSEM de yine bu doğrultuda işlev görmektedir.

Üniversitemiz bünyesinde mevcut olan kulüp ve öğrenci topluluk faaliyetleri de toplumsal katkı sağlamakta ve Sağlık Kültür ve Spor Daire Başkanlığı tarafından yönerge ve yönetmelikler ile planlanıp, uygulanıp kontrol edilmekte ve önlem alınmaktadır. Toplumsal katkı politika sürecinde toplumun sosyal ve kültürel gelişimine yönelik yapılan bilimsel yayınlar ise; bilimsel denetim süreçlerinden geçerek üniversitemizin ve diğer resmi ve özel kurum ve kuruluşlara ait ulusal ve uluslararası bilimsel dergilerinde yer almakta ve toplum hizmetine sunulmaktadır. Yüksek Lisans ve Doktora Öğrencilerimiz tarafından toplumsal katkıya yönelik yazılan yüksek lisans ve doktora tezleri anabilim dalının bağlı bulunduğu enstitü tarafından yönerge ve yönetmelikler doğrultusunda kontrol edilerek ve gerekli düzenlemeler yapılarak toplumun hizmetine sunulmaktadır. Lisans düzeyindeki öğrencilerimizin yapmış oldukları sosyal ve toplumsal duyarlılık projelerde; ilgili birimlerdeki danışmanlık birimleri tarafından incelenerek gerekli düzenlemeler yapıldıktan sonra faaliyete geçirilmekte ve yapılan tüm faaliyetlerin hedeflenen düzeye ulaşım sağlanmadığı ilgili birim ve merkezler tarafından kontrol edilmektedir.

### Toplumsal katkı performansının izlenmesi ve iyileştirilmesi

**Olgunluk Düzeyi:** Kurumda toplumsal katkı performansının izlenmesine ve iyileştirilmesine yönelik planlamalar ve tanımlı süreçler bulunmaktadır. Ancak bu planlar ve süreçler doğrultusunda yapılmış uygulamalar bulunmamaktadır veya tüm birimleri kapsamayan uygulamalar bulunmaktadır.

## E. YÖNETİM SİSTEMİ

## 1. Yönetim ve İdari Birimlerin Yapısı

### **Kurumun eğitim-öğretim, araştırma-geliştirme, toplumsal katkı süreçlerinin yönetim ve idari birimlerinin yapılanması**

Üniversitemiz çağın gereklerine uygun ve kendi olanaklarının farkında bir yönetim anlayışından hareketle insanı merkeze alan şeffaf, katılımcı ve duyarlı bir yapıyı kendisine temel ilke olarak edinmiştir. Evrensel değerleri önceleyen bu yapı, kendi gücünün bilincinde bir yönetim anlayışıyla bütünleşerek gelecek vizyonunu belirlemede yerel ve ulusal düzlemde yapabileceklerinin farkında bir anlayışla nitelikli, girişimci ve yenilikçi bir kurum olma amacını taşımaktadır. Bu amaçtan hareketle bir sınır şehri olmanın avantajlarını ve dezavantajlarını belirleyerek ilimizde bulunan kamu, özel sektör ve sivil toplum kuruluşlarıyla etkin bir işbirliği yürütülmektedir. Temelde eğitim-öğretim faaliyetlerinin kalitesini artırmayı hedeflemekle birlikte araştırma faaliyetlerinin kapsamını genişleterek sadece kendini değil bulunduğu coğrafyayı da değiştirmeyi hedefleyen çalışmalar yürütülmektedir. Bu bağlamda kalite ve yenilik arayışı içerisinde eğitim-öğretim ve araştırma faaliyetlerinin niteliğinin artırılmasına yönelik çalışmalar devam etmektedir.

### **İç kontrol eylem planı hazırlaması izlenmesi ve değerlendirilmesi süreçlerinin yönetimi**

**İç kontrol eylem planı hazırlama süreci:** Strateji Geliştirme Birimi'nin teknik desteği ve koordinatörlüğünde ve üst yöneticinin onayı ile çalışmalar başlatılmıştır. Plan hazırlama çalışmalarına başlarken yazılı olarak alınacak üst yönetici onayında, çalışmanın amacı, harcama birimleri, koordinatör birim, oluşturulacak kurul ve gruplarda görev alacak personelin bu çalışmadaki görev ve sorumlulukları ve gerek duyulan diğer hususların açıklanması çalışmalarda etkinliği artırmaktadır. Yine üst yönetici ve/veya yardımcıları, harcama yetkilileri ve/veya yardımcılarında oluşan; "İç Kontrol İzleme ve Yönlendirme Kurulu" ve "Kamu İç Kontrol Standartlarına Uyum Eylem Planı Hazırlama Grubu" oluşturulmaktadır.

**Eylem planının izlenmesi ve değerlendirilmesi süreçleri:** Her yıl tüm birimlere üst yazı ile gönderilen ilgili formlar toplanıp değerlendirilerek iç kontrol değerlendirme raporu hazırlanmaktadır.

### **Yönetim modeli ve idari yapı**

**Olgunluk Düzeyi:** Kurumun misyon ve stratejik hedeflerine ulaşmasını güvence altına alan yönetim modeli ve idari yapılanması, süreçlerle uyumlu olarak ve tüm birimleri/alanları (vakıf yükseköğretim kurumlarında mütevelli heyet ve tüm yükseköğretim kurumlarında rektör yardımcılığı ve danışmanlar dâhil olmak üzere) kapsayacak şekilde oluşturulmuştur ve bu doğrultuda yapılan uygulamalardan bazı sonuçlar elde edilmiştir. Ancak bu sonuçların izlenmesi yapılmamaktadır.

#### **Kanıtlar**

- [Yönetim modeli ve organizasyon şeması.pdf](#)
- [Kurumun yönetim ve idari alanlarla ilgili politikası ve stratejik hedefleri, bu politika ve stratejik hedeflerin uyguladığına dair uygulamalar.pdf](#)
- [Vakıf yükseköğretim kurumlarında Mütevelli Heyeti ile Senato arasındaki ilişki ve çalışma usulleri.pdf](#)

### **Süreç yönetimi**

**Olgunluk Düzeyi:** Kurumda tüm birimleri ve alanları kapsayacak şekilde tüm süreçler tanımlanmıştır ve tüm uygulamalar süreçler doğrultusunda uygulamalar gerçekleştirilmektedir. Ancak süreç performans sonuçları izlenmemekte veya süreç performans sonuçları karar almalarda kullanılmamaktadır.

## Kanıtlar

- [KİYÜ-Çalışma\\_Prensipleri.pdf](#)
- [Süreç yönetimi modeli ve uygulamaları, ilgili sistemler, yönetim mekanizmaları.pdf](#)

## 2. Kaynakların Yönetimi

İnsan kaynakları yönetiminin etkin olarak kullanılabilmesi amacıyla akademik ve idari personel hizmet alanları çıkarılmakta ve ihtiyaç analizleri yapılmak suretiyle personel istihdamı gerçekleştirilmektedir. Akademik personel atanmasında, ilgili mevzuat hükümleri uygulanmaktadır. Üniversitemizde idari personel kadroları kümülatif ihtiyaca göre belirlenmekte ve atamalar Kamu Personel Seçme sınavı (KPSS) sınavı sonuçlarına göre yapılmaktadır. İhtiyaç duyulduğu taktirde dış kaynaklardan yararlanarak geçici personel temini yapılmaktadır.

Mali kaynakların yönetiminde 5018 sayılı Kamu Mali Yönetimi ve Kontrol Kanunu ve Maliye Bakanlığı'nca yayımlanan ilgili yıl Bütçe Kanunu hükümlerine göre işlem tesis edilmektedir.

Taşınır ve taşınmaz hesaplar mizanda takip edilmektedir.

### İnsan kaynakları yönetimi

**Olgunluk Düzeyi:** Kurumda tüm birimleri kapsayan insan kaynakları yönetimi uygulamalarına ilişkin sonuçlar sistematik olarak izlenmekte, paydaş görüşleri alınmakta ve izlem sonuçları paydaşlarla birlikte değerlendirilerek önlemler alınmaktadır.

## Kanıtlar

- [İdari personele yönelik ödüllendirme mekanizmaları ve uygulama örnekleri.pdf](#)
- [Paydaş katılımına ilişkin kanıtlar-Fakülte Yönetim Kurulu Toplantı Kararı Örneği- Karar 3.pdf](#)
- [İnsan kaynakları politikası ve hedefleri ve bunlara ilişkin uygulamalar, işe alımlarda idari kadroların gerekli yetkinliğe sahip olması,hizmet içi eğitim uygulamaları.pdf](#)

### Finansal kaynakların yönetimi

**Olgunluk Düzeyi:** Kurumun stratejik hedefleri ile uyumlu olarak, tanımlı süreçlere göre finansal kaynakların yönetimine ilişkin uygulamalar bulunmaktadır ve bu uygulamalardan bazı sonuçlar elde edilmiştir. Ancak bu uygulamaların sonuçları izlenmemekte veya karar almalarında kullanılmamaktadır.

## Kanıtlar

- [Finansal kaynakların yönetimine ilişkin tanımlı süreçler ve uygulamalar, finansal kaynakların etkin ve verimli kullanıldığını gösteren kanıtlar.pdf](#)

## 3. Bilgi Yönetim Sistemi

Kurumumuz, yönetsel ve operasyonel faaliyetlerinin etkin yönetimini güvence altına alabilmek üzere gerekli bilgi ve verileri periyodik olarak topladığı, sakladığı, analiz ettiği ve süreçlerini iyileştirmek üzere kullandığı entegre bir bilgi yönetim sistemine sahip olmayı amaç edinmiş bu konuda çalışmalar devam etmektedir.

### Entegre bilgi yönetim sistemi

**Olgunluk Düzeyi:** Kurumda kurumsal bilginin edinimi, saklanması ve kullanılmasına destek olacak bilgi yönetim sistemleri bulunmaktadır. Ancak bu sistemler birbirleriyle bütünleşik değildir veya tüm alanları kapsamamaktadır.

## Kanıtlar

- [Bilgi yönetim sistemi ve bu sistemin fonksiyonları, Bilginin elde edilmesi, kayıt edilmesi, güncellenmesi ve paylaşılmasına ilişkin tanımlı süreçler.pdf](#)

## Bilgi güvenliği ve güvenilirliği

**Olgunluk Düzeyi:** Kurumda bilgi güvenliği ve güvenilirliğinin sağlanmasına yönelik uygulamalar sistematik olarak izlenmekte ve izlem sonuçları paydaşlarla birlikte değerlendirilerek önlemler alınmaktadır.

## Kanıtlar

- [Bilgi güvenliğini ve güvenilirliğini sağlamaya yönelik süreçler ve uygulamalar.pdf](#)

## 4. Destek Hizmetleri

### Kurum dışından alınan idari ve/veya destek hizmetlerinin tedarik sürecine ilişkin kriterler

İhtiyaç sahibi birimin talebi Üniversite Genel Sekreterliği tarafından değerlendirilmektedir. İdari ve destek hizmetlerinin alımında piyasa araştırması yapılmakta, rekabet koşullarına uygun, şeffaf ve en uygun fiyat ile ihtiyaçların temini 4734 Sayılı Kamu İhale Kanunu ve kurum tarafından hazırlanan teknik şartnameler çerçevesinde sağlanmaktadır.

Hizmet alımları sürecinde, iş tanımının gerçekçi yapılması, mal alımlarında yaklaşık maliyetin belirlenmesi, piyasa araştırması yapılması ve teslim sürecinde muayene ve kontrol sürecinde mevzuatın ön gördüğü kriterler dikkate alınmaktadır. Tedarik sürecinde satın alınacak malzemelerin kullanım kolaylığı ve dayanıklılığı yanında, uygun fiyat ve tedarikçi firmanın sağlayacağı hizmet kalitesi de dikkate alınarak teknik şartname hazırlanmasına özen gösterilmektedir. İhale konusu işin (mal ve hizmet) teknik özellikleri, kalite ve aranan diğer standartları teknik şartname ile açıkça belirlenmektedir.

### Kurumumuzun satın alma süreci basitçe aşağıdaki adımlardan oluşur:

Ortaya çıkan ihtiyaç ile ilgili talep oluşturulması  
Oluşturulan taleplerin, yetkili kişi tarafından onaylanması  
Onaylanan talepler ile ilgili satın alma birimi tarafından pazar araştırması yapılması  
Tedarikçilerden teklif istenmesi  
Tedarikçilerden gelen tekliflerin değerlendirilmesi  
Onaylanan teklifler için ilgili tedarikçilere sipariş formunun gönderilmesi  
Karar verilen fiyat/tarih ve miktarda ilgili ürün ve hizmetin depoya/kurma girişinin sağlanması  
Kuruma girişi yapılan ürün ve hizmetlerin stoklara işlenmesi

### Kurum dışından alınan bu hizmetlerin uygunluğu ve kalitesinin sağlanmasına ve sürekliliğinin güvence altına alınmasına yönelik uygulamalar

Kurum dışından alınan hizmetlerin kalitesi ve uygunluğu, 4734 Sayılı Kamu İhale Kanununa ve uzman personel tarafından hazırlanan teknik şartnamede belirtilen standartlara göre güvence altına alınmaktadır.

### Hizmet ve malların uygunluğu, kalitesi ve sürekliliği

**Olgunluk Düzeyi:** Kurumda, dışarıdan temin edilen destek hizmetlerinin ve malların uygunluğunu, kalitesini ve sürekliliğini güvence altına almak üzere bazı tanımlı süreçler ve mekanizmalar (tedarik süreci, uygunluk ve kalite kriterleri gibi) bulunmaktadır. Ancak bu süreçler doğrultusunda yapılan uygulamalar bulunmamaktadır veya uygulamalar tüm alanları kapsamamaktadır.

## 5. Kamuoyunu Bilgilendirme ve Hesap Verebilirlik

Kurumumuzda, eğitim-öğretim programlarını ve araştırma-geliştirme faaliyetlerini de içerecek şekilde tüm faaliyetler hakkındaki bilgiler açık, doğru, güncel ve kolay ulaşılabilir bir şekilde yayınlanmakta ve kamuoyu bilgilendirilmektedir.

### Kamuoyunu bilgilendirme

**Olgunluk Düzeyi:** Kurumun kamuoyunu bilgilendirme faaliyetlerine ilişkin bulgular izlenmekte, paydaş görüşleri alınmakta ve izlem sonuçları paydaşlarla birlikte değerlendirilerek önlemler alınmaktadır.

### Kanıtlar

- [Kamuoyunu bilgilendirme ile ilişkili olarak benimsenen kurumsal politikalar ve ilkeler, Kamuoyu ile paylaşılan bilgiler ve bu bilgilerin paylaşım kanalları,İç ve dış paydaşların geri bildirimleri.pdf](#)

### Hesap verme yöntemleri

**Olgunluk Düzeyi:** Kurumun hesap vermek üzere benimsemiş olduğu ilkeler ve süreçler doğrultusunda yaptığı uygulamalardan bazı sonuçlar elde edilmiştir. Ancak bu uygulamaların sonuçları izlenmemekte veya karar almalarda kullanılmamaktadır.

### Kanıtlar

- [Hesap verebilirlikle ilişkili olarak benimsenen kurumsal politikalar ve ilkeler,Hesap vermeyi güvence altına alan mekanizmalar ve uygulama örnekleri.pdf](#)

## SONUÇ VE DEĞERLENDİRME

Kilis 7 Aralık Üniversitesi 2007 yılında kurulmuş yeni bir üniversitedir. Üniversitemiz Eğitim-Öğretim, Kalite Güvence Sistemi, Araştırma-Geliştirme, Topluma Katkı ve Yönetim Sistemleri alanlarında belirli standartları sağlamayı kendisine hedef edinmiştir. Özellikle sınır bölgesinin yapısına ve dinamiklerine uygun bir şekilde sosyal bilimler alanında ağırlıklı olmak üzere yararlı çalışmalara imza atmaktadır. Üniversitemizin programları bu bağlamda başarılı sayılabilir.

Üniversitemiz toplumsal katkı bağlamında Türkçe ve Yabancı Diller Öğretimi Uygulama ve Araştırma Merkezi, Kilis Tarihi ve Kültürü Uygulama ve Araştırma Merkezi, Tarımsal Uygulama ve Araştırma Merkezi gibi Uygulama ve Araştırma Merkezleriyle çeşitli faaliyetler yürütmekte ve şehre ve akademiye katkılar sunmaktadır. İleri Teknoloji Uygulama ve Araştırma Merkezi tarafından yöresel zeytinyağlı doğal sabun çeşitleri üretimi yapılmaktadır. Ayrıca Tarımsal Uygulama ve Araştırma Merkezi zeytin fidesi yetiştirmekte ve bölge tarımına katkı sunmaktadır. Dış paydaşlarımızla çeşitli toplantılar gerçekleştirilmekte olup üniversite şehir birlikteliği güçlendirilmektedir. Bu çalışmaların çoğunu kendi kaynaklarıyla gerçekleştirmeye çalışan üniversitemizin dış finansal kaynaklara daha çok erişmesi ve kullanıyor olması geliştirmeyi düşündüğümüz bir hedefimizdir. Ayrıca bu araştırma merkezlerinin daha aktif olması ve proje sayısının artırılması da hedeflerimiz arasındadır. Toplumla bütünleşme noktasında başka faaliyetler de yapılmaktadır. Kilis Tarihi ve Kültürü Uygulama ve Araştırma Merkezindeki buluşmalar ve üniversite kampüsünde düzenlenen Kiraathane sohbetleri ile vatandaşların bilgilendirilmesi sağlanmaktadır. Sosyal Duyarlılık Projeleri ile şehre gerek eğitim gerekse çeşitli sorunların çözülmesi konusunda katkı verilmektedir. Her yıl düzenlenen bahar şenliklerine öğrencilerin ve halkın yüksek katılımı olmaktadır.

Nispeten genç sayılabilecek bir üniversite olmasına rağmen Kilis 7 Aralık Üniversitesi kurumsallaşmasını

önemli ölçüde gerçekleştirmiştir. Akademik ve idari faaliyetler yasal mevzuata, belirlenen yönerge ve prensiplere göre yürütülmektedir. Üniversite, tüm birimlerin katılımı ile oluşturulan 2018-2022 dönemi stratejik planında belirlenen hedeflerine iç ve dış paydaşlarının katkılarına alarak ulaşma yönünde çaba sarf etmektedir.

Kurumumuzda bilgi yönetimi alt yapısı mevcut olup birçok faaliyet sorunsuz bir şekilde yürütülmektedir. Ancak bütünleşik bir bilgi sistemi eksikliği hissedilmekte böyle bir sistemin kurum içerisinde hayata geçirilmesi yönündeki çalışmalar devam etmektedir. Böylece mevcut faaliyetlerin daha etkin gerçekleştirilmesi ve kurum içerisinde görünürlüğün artırılması hedeflenmektedir. Ayrıca bu tür sistemler aracılığıyla iç ve dış paydaşlardan alınacak geri bildirimler kurumun gelişmesine önemli katkı sağlayacaktır. Önümüzdeki dönemde bu tür geribildirimleri sağlayan çeşitli anketlerin (memnuniyet anketi, öneri anketi vb.) daha çok yapılması planlanmaktadır.

Üniversitemizde kalite çalışmaları artarak devam etmektedir. Bu bağlamda bütün birimlerin temsilcilerinin yer aldığı kalite komisyonu aktif olarak çalışmakta ve kurumumuzda kalite kültürünün yerleşmesi için çaba sarf etmektedir. Kurumumuz misyon ve vizyonu doğrultusunda bir kalite politikası belirlemiş ve bu politikanın bütün birimlerde benimsenmesini hedeflemiştir. Akademik ve idari birimlerimizde oluşturulan Birim Kalite Komiteleri ile bu politika uygulanmaya konulmakta ve kalite felsefesi tabana yayılmaya çalışılmaktadır. Önümüzdeki dönemde iş yapış süreçlerini kalite kavramını daha çok içselleştirerek gerçekleştirilmesi önemli hedeflerimiz arasındadır. Stratejik Planlama, kalite uygulamalarının bir parçası olarak görülmekte ve kalite süreçleri, stratejik amaçların gerçekleştirilmesi doğrultusunda tasarlanmaktadır. 2019 Yılında YÖKAK tarafından gerçekleştirilen Kurumsal Dış Değerlendirme uygulamasının kurumumuzdaki kalite kültürüne önemli katkısı olmuştur.

Sınır şehri olan Kilis'te çok sayıda Suriyeli bulunmakta ve bir kısmı şehrin tek üniversitesi olan Kilis 7 Aralık Üniversitesi'nde eğitim görmektedirler. Ancak üniversitemiz uluslararasılaşma konusunda çok daha fazla faaliyet göstermekte ve birçok ülkeden öğrenci kabul etmektedir. Uluslararası öğrenci sayısını arttırmak amacıyla sınavlar düzenlemekte, farklı ülkelerde toplantı ve tanıtım faaliyetleri gerçekleştirmektedir. Stratejik bir hedef olarak Orta Doğu, Afrika ve Asya ülkelerinden öğrenci kabul etmek için çaba sarf etmektedir. Erasmus ve Mevlana değişim programlarındaki ikili anlaşma sayısı her yıl artmaktadır. Bu değişim programlarına ek olarak farklı ülkelerdeki üniversiteler ile iş birliği protokolleri imzalamaktadır. Üniversitemize kabul edilen yabancı uyruklu öğrencilere ve üniversitemizde görev almaya başlayan öğretim elemanlarına Türkçe eğitimi verilmektedir.

Üniversitemiz kaliteli bir eğitime önem vermekte ve mezunlarının çağın gerektirdiği bilgi ve becerilere sahip olması için gayret göstermektedir. Bu noktada eğitim kadrosunun nitelik ve nicelik olarak iyileştirilmesi için çaba sarf etmektedir. Derslerin çağın ihtiyaçları doğrultusunda güncellenmesi ve uygulamaya yönelik olacak şekilde dönüştürülmesi çalışmaları vardır. Öğrencilerimiz stajlar ve teknik gezilerle teorik eğitim yanında uygulama tecrübesi edinmektedir. Ayrıca derslerin öğrenci merkezli öğrenme ve öğretme ilkeleri doğrultusunda belirlenmesi hedeflerimiz arasındadır. Öğrencilerimiz çok sayıdaki öğrenci kulüplerine üye olarak, mesleki eğitim almanın yanında, ilgili alanları doğrultusunda çeşitli sosyal, kültürel ve sportif faaliyetlerde bulunmaktadır. Üniversitemiz kütüphanesindeki elektronik ve basılı kaynak sayısı sürekli arttırılmaktadır. Ayrıca kütüphane binasının kapasitesi yeterli olmadığından yeni bir kütüphane binası yapımına başlanmış olup 2020 yılı içerisinde faaliyete geçecektir. Kütüphane kaynaklarının çeşitliliği özellikle yüksek lisans ve doktora eğitimi alan öğrencilerimiz için büyük önem arz etmektedir. Yüksek lisans ve doktora programlarımızın sayısı da her geçen gün arttırılmaktadır. Üniversitemiz, öğrencilerin hocalarına ve yönetim kadrolarına kolaylıkla ulaşabildikleri bir üniversitedir. Üniversitemize yeni katılan öğrencilere oryantasyon programı düzenlenmekte ve böylece üniversiteyi kısa sürede tanımasını sağlanmaktadır. Başarılı ve ihtiyaç sahibi öğrencilerimiz yemek, burs, kısmi zamanlı iş, giysi yardımı vb. çeşitli yardımlarla desteklenmektedir. Engelli öğrencilerimizin daha rahat eğitim alabilmeleri için her türlü çaba sarf edilmektedir. Kampüsümüzdeki binalarımız ve tesislerimiz engelli öğrencilerimiz düşünülerek inşa edilmiştir. Bunun bir sonucu olarak 2019 yılında üniversitemiz engelsiz üniversite bayrak ödülüne başvurmuştur. Mezunlarımızla ilişkilerimizi geliştirmek için yeni uygulama çalışmaları yapılmaktadır. Özellikle mezun bilgi sistemi oluşturulması ve mezun olan öğrencilerin bu

sistemi daha aktif kullanmaları için planlar yapılmaktadır. Böylece mezun öğrencilerin üniversite ile bağlarının eğitim sonrasında da devam ettirilmesi amaçlanmaktadır.

Üniversitemizde akademik ve idari personelimizin çalışma koşullarının iyileştirilmesi yönünde sürekli iyileştirmeler yapılmaktadır. Akademik kriterleri sağlamış öğretim elemanlarının ilgili kadrolara geçişleri için gerekli çalışmalar yapılmaktadır. Akademik personelin bilimsel toplantılara katılması için gerekli destekler imkanlar doğrultusunda sağlanmaktadır. İdari personelin özlük hakları düzenli olarak iyileştirilmektedir. Ayrıca görevde yükselme ve unvan değişikliği sınavı yapılarak ilgili kadro geçişleri sağlanmaktadır. Yüksek performans gösteren akademik ve idari personele ödül verme uygulaması hayata geçirilmiştir.